

中 央 研 究 院
三 民 主 義 研 究 所

專 題 選 刊

(六十)

青年次級文化之研究： 臺灣高中學生之實證分析

吳 素 倩

中 華 民 國

臺 灣 臺 北 南 港

中 華 民 國 七 十 三 年 一 月

青年次級文化之研究： 台灣高中學生之實證分析

吳 素 倩

摘 要

本論文之主要目的是利用數量化理論Ⅲ類之統計方法以探討我國高中青年學生之次級文化型態。本研究共分六章，第一章說明研究問題之所在與研究目的，並檢討我國高中教育與學生次級文化之關係。第二章學者研究與文獻參考，在本章中首先說明青年次級文化的形成，然後再探討有關青年次級文化之理論，並對 R. E. Grinder 及 T. Parsons 等學者的「世代解釋模型」與 M. Brake 等人的「結構解釋模型」做進一步的檢討，最後討論各種結構因素，如性別差異、教育體系差異或學校制度的分化、社會階級的不同，父親的教育程度等對於青年次級文化的影響，並建立本論文之理論架構。第三章為研究方法之說明，在本章中除確立自變項與應變項之外並設計問卷調查之內容以做為搜集統計資料之依據。至於統計方法的採用則是根據數量化理論Ⅲ類（多變量分析方法之一種）以做為本研究之主要分析工具，數量化理論Ⅲ類在近年來應用頗廣，尤其是在社會科學的研究上，它是一種較新而且也較精確的統計方法，因此在日、美各國社會科學界頗多採用，而在我國則尚在發展階段中，本文就其原理加以介紹後並利用它來做為統計調查與分析之依據。

第四、五章為本研究之實證部份，在第四章中說明調查結果之整理、計算與統計分析，這裡完全根據數量化理論Ⅲ類之原理，利用電腦程式之操作，以求出四種青年次級文化型態之特性軸，再說明各軸所代表的意義、內容與特徵。建立讀書取向—非讀書取向，人際關係取向—孤立取向，並以四個象限代表四種青年次級文化模型，即疏離型、遊樂型、順應型與嗜書型。以做為下一章分析之用。第五章為台灣之實證結果，本章係根據上面的理論架構或模型配合台灣之實證資料，以探討我國青年次級文化之形成與特徵，並發現影響我國青年次級文化型態之主要因素。最後一章為結論，綜合本研究之主要發現與重點。

總之，本研究係利用台灣之實證資料以探討我國青年次級文化之主要型態及其影響要素，並發現六種結構因素與我國青年次級文化之關聯。

目 錄

一、緒 論.....	1
(一)研究問題之所在與研究目的.....	1
(二)高中教育的功能與學生次級文化.....	2
二、學者研究與文獻參考.....	3
(一)青年次級文化之形成.....	3
(二)青年次級文化之理論探討.....	4
(三)青年次級文化之形態.....	6
三、研究方法.....	10
(一)問卷設計.....	11
1. 自變項.....	11
2. 應變項.....	11
(二)研究對象.....	13
(三)研究過程.....	14
(四)統計方法.....	15
1. 數量化理論Ⅲ類之意義.....	15
2. 數量化理論Ⅲ類之原理.....	15

3 本研究所用模型之說明.....	19
四、調查結果之整理與統計分析.....	20
(一)四種次級文化型態之設定.....	20
(二)四種次級文化型態之特徵.....	27
五、台灣之實證分析.....	33
(一)基本資料之說明.....	33
(二)四種次級文化型態之結構分析.....	39
(三)四種次級文化特性軸之分析.....	50
六、結 論.....	59
附 註.....	60
參考文獻.....	62

青年次級文化之研究： 台灣高中學生之實證分析

吳 素 倩

一、緒 論

(一) 研究問題之所在與研究目的

近年來在我國社會中約有百分之八十以上的青年就讀於高中學校（包括高級職業學校），但在這麼多的高中學生中並不是每一個人都很高興的去上學，過著愉快幸福的學校生活。其實，我們所謂的高中學生，並不是每一個人均屬於同一個類型，有的由於就讀學校的性質不同，而表現出其特殊性，或者即使在同一學校的學生，由於成績或個別目標之不同，例如有的人好運動，有的人善辯論，有的人對英文，有的人對歷史，有的人對物理特別感到興趣，這些具有相同興趣的人，便很容易聚在一起，而產生各種次級團體。又如有的人在高中畢業之後想升學進入理工科系或法商科系，或想從事工廠經營，或商業工作等等。由於他們的目標不同，則其學習態度，行為模式，價值觀念等即會有相同或不同的表現。這種現象如果只用社會化的一般理論來解釋是不夠的，不同的環境或者即使是同樣的環境，條件、刺激、資訊等，也會由於接受者主觀上之不同、及接受的方式不同，而有個別的差異，大

體上個人爲了解決自己的問題，通常以選擇適合自己的文化爲主。學生都希望功課好，課業上的成就對一個學生的人格有很大的影響，因爲在功課上有所成就，他的自信也會隨著增加，但功課上的成就就要由個人的看法而定，它的意義也就因人而異，對一些人來說，在全班上獲得最高分才算是成就，對另一些人來說，達到某一標準就算成就，尙有些人，祇要能考六十分就算成就〔註一〕，對某些人來說學校令他們討厭，只因他們在功課上時常失意，又因爲不能獲得老師的歡心，他們不能應付功課，也不能了解自己學的是什麼？所以他們在迷惑惶恐中過日子〔註二〕。又有些人，到學校可以交朋友及聊天，過著愉快的生活，有些却愛一個人獨來獨往等等。因而所謂學生次級文化（student subculture）就是指學生及學生團體特有之行為方式，意識，以及價值觀。那麼在現代的學校中，倒底存在着什麼樣的學生次級文化，而且這些次級文化又受到何種社會、文化因素之影響，表現出何種教育意義。

本研究之主要目的係透過對高三學生的實地調查，應用數量化理論Ⅲ類（多變量分析之一種）之統計方法來分析高中學生次級文化的實況，並探討影響次級文化之因素，以供高中學生本身、學校、老師、家長及有關教育當局之參考。

（二）高中教育的功能與學生次級文化

依照教育部頒中學法第八條規定「高級中學應就學生能力、性向及興趣，輔導其適當發展，對於資賦優異的學生，應予特別輔導，並得縮短其優異學科之學習年限，對於不適於繼續接受高深教育之學生，應輔導其接受職業教育或職業輔導」，又課程標準法規定，「高級中學注重人才教育，造就優秀青年，施以嚴格的科學教育及文化陶冶，以奠定研究高深學術及學習專門知識之基礎，並注重德、智、體、群四育之均衡發展，培育服務社會之中堅人才，各種教材選擇及教學實施，均以此項目標爲依據。」由上述可知教育的目標不但應就學生能力、性向及興趣，輔導其適當發展，同時並應注重德、智、體、群四育之均衡發展，此目標即爲學校教育所必須具有的功能。我們如以社會的觀點來看，則學校的功能至少有下列二項：

1. 給予下一代的社會化

2. 提供社會的人力分配 (manpower allocation)

在今日社會裏，社會的人力分配是以個人在社會中的社會地位，經濟地位為依據，而社會地位，經濟地位通常係經由知識教育才能獲得，因此知識教育就成為影響個人社會移動的重要因素，而造成升學考試競爭激烈的社會現象。升大學甚或一流大學熱門科系就成為地位移動與上升之道。迄目前為止，高中教育不是義務教育，正如德國社會學家曼海姆 (K. Mannheim) 所說，後期中等教育 (高中教育) ，是一種選才區別的機構〔註三〕是為準備升學或就業之教育機構。

然而在父母的眼光裏，高中教育就是上升與下降之關鍵所在，身為父母者，莫不希望自己的子女成績優異，考上理想的學校，這原是理所當然之事，本屬無可厚非，但由於父母過高的期望而造成子女的負擔、緊張、甚至影響高中學校的正常學習活動。

按照學校正常的教育功能，即培養適才、適性及德、智、體、群四育並重的教育，因此學生在學校的成就應包括二種情況：

1. 做好人際關係

2. 實行社會期待或分擔社會結構內特殊事業的功能

換句話說，也就是著重於人際關係活動能力之訓練及知識的學習與志趣能力的培養。在美國這樣的能力分配很明顯，視人際關係良好與事業能力是同等地位，同被視為是「成功的條件」是父母或同輩所稱讚與鼓勵的〔註四〕。本研究應用數量化理論Ⅲ類的原理及方法，設計有關人際關係取向與讀書取向的態度量表以問卷調查的方式，透過實際的資料，探討高中學生次級文化的實況。

二、學者研究與文獻參考

(一) 青年次級文化的形成

教育下一代子女，使他們能夠適應社會的生活，這是任何一個社會為延續其生

存的重要任務。在傳統的社會裏，社會生活的內容與過程比較單純，謀生的技能，社會的價值以及規範的養成，差不多全靠從家庭或鄰里的日常生活中自然地傳習而獲得〔註五〕。然而隨著工業社會的發展，這種自然的教育方式已不足應付現實環境的需要，因而教育的功能便大部份被制度化的學校所擔負，教育就逐漸從家庭分離出來，繼之而起的就是義務教育的普及，職業教育的分化，以及為適應高度專業化之需要而導致的教育程度之提高。經過了這些變遷過程以後，教育制度也就更加完備，這就是工業社會發展的必然現象，但另一方面，由於教育程度的提高，致使青少年長時間地離開家庭而生活，他們大部份的時間都是與同輩團體在一起，因而就自然地形成與成人規範不同之青年特有的行為模式，也就是所謂的青年次級文化（subculture），T. Parsons 稱為青年文化（youth culture）〔註六〕。因此，現代的青年期不僅是從兒童到成人的過渡期（period of transition）更應視為是與兒童期及成年期並列的一個獨立時期，同時這種青年文化近年來更顯得與成人文化有隔閡之感。要了解這一點就必須從全體社會的背景以及與它有直接關係的學校功能來加以觀察研究。

（二）青年次級文化之理論探討

要討論青年次級文化應先了解世代的概念。根據社會學小辭典對世代的解釋有二，即廣義的概念與狹義的概念。所謂廣義的概念係指在社會中特定年齡層的人群，而狹義的概念就是指生於同時代，具有共同歷史經驗，因而有相似的精神與行為模式的一群人〔註七〕，如果這一群人青年人就稱為青年世代。德國社會學者 K. Mannheim 提出三個世代的觀念，即世代狀態、世代整合、世代關聯現將之加以解釋如下：

世代狀態：指屬於同一世代，不分空間而具有相似社會經驗的人，例如青年，成人等屬之。

世代整合：其特徵為有相似意識型態的人們，如疏離青年等屬之。

世代關聯：在同一世代的人，具有歷史，社會共同命運者，如學生青年，勞工青年等。〔註八〕

根據上述世代的觀念，則所謂青年文化即指青年世代在世代的狀態下，有世代關聯、世代整合的行為模式或觀念〔註九〕T. Parsons 則早在1942年首先提出青年文化的概念，他同時指出人在行動時多半是依適合其性別與角色而行為。通常這種行為是在日常生活中受到社會所給予之訓練、期待、知識等影響下而形成的〔註十〕。

在現代，對於青年文化的研究，較具代表性者約有兩派，其中之一是注重同一年齡，同一世代之青年所共同擁有的生活內涵，例如美國學者Robert E. Grinder就認為青年之共同文化特色為享樂，順從與疏離等三種生活型態之交替出現〔註十一〕。這種看法與其他強調共同行為模式的學者如J. S. Coleman〔註十二〕，T. Parsons〔註十三〕以及B. Sugarman〔註十四〕，K. Polk〔註十五〕等大致相同。我們可將此派之理論稱為「世代解釋模型」。

另外一派學者則是注重因性別、階級等因素所形成的同一時代之青年間的行為及文化之差異，這一派學者他們所重視的並不在於青年所共有之行為模式，而在於青年團體中因生活經驗的不同所形成的不同生活內容與次級文化型態。例如英國社會學者M. Brake就強調不同的社會階級背景將使青年產生不同的次級文化型態〔註十六〕，G. Murdock則根本反對青年會形成任何一致的行為模式〔註十七〕，其他如D. Downes等學者也着重於不同階級、不同團體間之次級文化差異的研究〔註十八〕。因此，我們可稱這一派學者的理論為「結構解釋模型」，這也就是本研究所採用的理論架構。

結構解釋派的學者認為，性別是一個傳統結構上的不平等，並使男女角色分化，而易於造成兩性在學校的表現以及生活型態上的差異。〔註十九〕再者校際間的優劣之分，或者同校中成績的差異，也會影響學生的自我意識及對學校的認同，進而形成不同的次級文化〔註二十〕。此外父親的教育程度對青年的未來取向也有決定性

的影響。還有各種家庭因素也顯示對青年文化的形成具有密切的關係〔註二一〕。

事實上，學生文化即青年文化〔註二二〕。其概念主要來自青年文化之理論。布萊克（M. Brake）在其青年文化與青年次級文化（*The Sociology of Youth Culture and Youth Subculture*）著作中有獨到的見解，布萊克認為文化主要經由學習得來，故各種社會中的構成因素均會形成一個對於學習的影響變數，在他的觀點中，青年文化在本質上是一種反映出原社會結構、階級情況的產物，因為社會中各個部門都有其獨特的結構位置，也都有其不同的生活狀況與問題。為了解決這些生活問題，人們自然而然會產生出某種固定而持續的意識型態以及行為模式，（假定他們所生存的環境沒有大的變化），而這種將文化視為一種人們想以集體方式來解決生存問題所獲得之方法及意識型態的觀點，可以更清楚的由對青年文化與其母文化關係中（*The relation to its parent culture*）看出來。

布萊克將文化的本質視為一種解決問題的方法，也是一種經由學習而得的行為以及特殊意識型態。所以他強調不同團體、不同社會結構、不同階級的人均會因擁有與他人不同的生活問題而會產生不同的文化型態，人類一出生即會屬於一個社會地位，而每一種社會地位均有其獨特的生活型態方式（*Ways of Living*），所以當兒童在成長時，經由社會化過程中，均不自覺地受到上一代行為之影響，進而形成獨特之價值觀、行為、認同等，然後這些受階級結構影響的生活方式及生活道理就構成了屬於青年本身的青年文化與次級文化，這種次級文化中包含了不同的生活型態〔註二三〕，布萊克強調結構情況（*Structure of condition*）的複雜與矛盾，使青年不太容易形成一個一致的文化，尤其布萊克又將這種文化稱為是一種意義體系以及表示的主型（*Meaning System and Modes of Expression*）。

（三）青年次級文化之型態

現就各種結構因素與青年文化之關係分別探討如下：

1. 性別差異與青年次級文化

性別之所以能成爲一種結構差異，或是社會階層，可以由兩方面來看，一是由角色期待（Role expectation）來看，一是由現存社會結構情況來看。

(1) 男女之角色期待不同

由歷史看來，兩性的期待行爲就有很大的差異，男性通常被鼓勵表現得勇敢，具攻擊性，而女性則多被鼓勵從事溫柔、順從（禮節的遵守）等的行爲模式。

再由經濟活動來看，男性多被期望爲謀生者（Bread Winner），而女性作爲依賴者則被視爲正常，此外，「男主外，女主內」的傳統觀念，也使得女性的角色期待一直是屬於家庭。

這種男性高於女性的傳統角色期待很容易造成男女不同的心態，學者休·夏普（Sue Sharpe）認爲女性在青年期有一種低成就的傾向〔註二四〕，其原因就是由於女性從相當時間的社會生活中，逐漸體會出社會結構的差異，形成女性一種自我意識，認爲男性不喜歡較爲聰明的女性，所以女性怕現在的成功即是未來的失敗，當然現代的女性觀念可能已經改變，但我們不難發現現代的結婚配偶中，妻子學歷高於丈夫的並不多，就顯示出，角色期待之改變，不能只靠一方，此外還有一點可以很容易看出男女差異，那就是女性對家庭的認同高，也連帶的影響到其對繼續升學之志願。

(2) 現存的社會結構對性別的影響

最明顯的結構差異是在職業上，提供給女性的職業多爲低技巧性之職業，並且其報酬也不高，即使有些女性佔據了高職位，也被人認爲是暫時性的，當然現在的情況也漸漸在改變。其次由歷史的觀點看來，不論中、西社會女性獲得正式參政權是近幾世紀才有的事，我們也不難由英國婦女爭取投票權過程中了解到女性在大男人主義的社會體制下一直是扮演着服從的角色以及處於被動的地位〔註二五〕。

由於上述因性別的因素而形成之生活方式差異，同樣的可在青年或學校學生間發現，當然女性（男性）本身的文化型態也不是這麼單純，例如女權運動即是想打

破婦女角色，但這也正顯示出社會結構因素是次級文化形成的決定因素，因為女權運動之發起者（Leader）多半是受過高等教育的女性。Brake 更指出性別是一個傳統結構上的不平等，使得男女角色分化，而很容易造成兩性在學校表現與生活型態上有所差異〔註二六〕。

2 教育體系差異與青年次級文化

當我們分析各種次級文化體系時，除了注意屬於整個社會的因素外，更不應該忽略了學校制度本身的分化，例如，好學校、壞學校、好成績、壞成績等差異結構，對學生所具有的特殊意義，例如派克（S. Parker）就曾提出，對那些能力較低的學生而言，學校生活是一種負擔，也是一種挫折的來源。〔註二七〕校際間的優劣之分或同校中成績的差異也會影響學生自我意識及對學校的認同，進而形成不同的次級文化〔註二八〕。反之對那些好成績的學生來說，學校是代表著個人榮譽，學校生活給予他自尊心及成就感的滿足，因此好成績的學生較易認同於校內生活與學術目標，壞成績的學生往往就會與學校生活疏遠，很可能以一種偏差行為的姿態出現。

此外，又如普通高中、工業職業高中、商業職業高中、農業職業高中……等，由於學校的性質不同，其所授課程內容及學校目標不同，前面已述及，高中教育是一種選才區別的機構，按照學生能力、性向及興趣，輔導其適當發展，對於資賦優異的學生，應予特別輔導，對於不適於繼續接受高深教育之學生，應輔導其接受職業教育或職業輔導。每一種學校如能按照其學校特色來教育學生，而家長、學生也能認同此點時，則就讀於該類學校的學生定能發揮其所長而達成其目標，但如果學生以不得已的態度就讀職業學校，而職業學校又以升學目標為教授內容，則學生就會產生消極、無目標之感，而對學校產生疏離。因此學校種類之不同將形成青年次級文化之差異。

3 關於社會階級與青年次級文化

王維林先生指出，學生運動的參與者都是來自於高收入及高職業地位家長之家

庭，而且在校內的成績高人一等，且對學術工作有較深的認同〔註二九〕。

周天賜、吳武典先生也指出來自於低收入家庭環境中的學生，因本身所接受文化內容之貧乏（文化貧乏學生），在人格特質上較不能獲得高學業成就〔註三十〕。

4. 父親教育程度與青年次級文化

父親的教育程度對青少年的未來取向似乎有決定性的影響，林清江先生認為對子女未來職業選擇影響最大的是其父親，且高教育程度的父親其子女也有較高的升學志願以及較高的就業目標〔註三一〕。格蘭德經由實證調查後也指出父親對子女未來的升學與就業選擇具有絕對的影響力〔註三二〕。

5. 學生次級文化的型態

張春興先生依台灣青少年的實際表現將其分為：

- (1)順教育而有求學意向之學生。
- (2)缺教育而表現學習困難的學生。
- (3)反教育而違反學校規範的學生〔註三三〕。

舒柯瓦茲（G. Schwartz）與摩爾坦（D. Merten）認為在校青年大致會呈現下列四種生活型態：

- (1)適應型：其特質為永遠遵循成年人對成就所設定的標準與目標，在團體活動中表現良好，通常會獲得好分數，而且最要緊的是要懂得如何與老師和同學相處良好。
- (2)享樂型：其特質為，雖然遠離了成人的取向，但却從來不公然的反對成人文化；在表面上，此類學生是純然的享樂主義者，不注重學業成績，却著重參加社團活動，且對音樂，服裝有著偏好。
- (3)反抗型：此類學生的特質為，具有獨立的生活型態，在學校生活中與他人表現出極端的異質性，諸如學校中的反動份子，學習速度非常遲緩者或是那些極端聰明者均屬此類。
- (4)其他型：指其他一些不注重任何事情，只知道跟著大家一起上下課，獨來獨往

，也不參加任何活動，只是一味的坐在家中，一直看電視〔註三四〕。

我們可以很容易發現，在學校生活中的確可以找到上述四種類型的學生次級生活型態，故即使是強調整體青年文化特質的格蘭德，也提醒我們不可忽略了青年文化之異質性。

克拉克（B. R. Clark）及托羅（M. Trow）分高中生為三種次級文化，即讀書型（academic type）、遊樂型（fun type）和偏差型（delinquent type）〔註三五〕。

1979年日本社會學者松源治郎氏等以日本全國高中學校按照比例抽取公立高中、私立高中，高級商業學校，高級農業學校，高級工業學校之高三學生一共1,600人左右為樣本，同樣在美國抽取相同性質及比率的學生作日本、美國高中生之比較，以數量化理論Ⅲ類之方法分出美國學生為孤立型、充實型、讀書型、遊樂型。日本學生為適應型、遊樂型、啃書型與無力感型。

三、研究方法

社會研究乃是組織、蒐集、並解說事實，以便了解人類社會，他的目標是把社會學上的理論形成科學的社會學知識。因此，這裏包含了目的和手段兩件事，目的是要研究社會中的人，形成系統化的知識，手段則指的是研究方法，即應如何從事研究。龍冠海教授也說：「社會研究其有關問題的答案，搜索的方法如果是合乎邏輯，有系統且能加以證實或予以表證的，換言之，是合乎科學的，它便稱為科學的社會研究。」〔註三六〕

在本研究中所採用的研究方法，乃應用調查統計的方法，根據龍冠海教授之定義，「社會調查是應用客觀的態度，科學的方法，與合作的步驟，對某種社會情況或問題在確定的範圍之內，作實地考察，並搜集大量資料，予以統計分析，以資明瞭及改進該情況或目的之研究」，本研究將根據此定義，確定問題，資料之搜集與分析處理等步驟。

(一) 問卷設計

根據筆者的另一研究「高中生之生活與價值觀之調查報告」，該研究有 137 題問卷項目，本研究係取其中有關價值觀的項目 27 題，以做為本研究分析之內容。

1. 自變項：性別（男女）、學校別（公立高中、私立高中、高級工業職業學校、高級商業職業學校、高級農業學校等五類學校），成績別（由學生自我評定，分上、中上、中、中下、下五等級），父親職業與父親教育程度等六個項目。

2. 應變項：共有 28 項目，應用數量化理論Ⅲ類的方法則可分類成 56 項目（其方法將在下一節中討論）為便於了解起見，茲將 28 項問卷內容摘錄於後：

問卷號碼	問 卷 內 容
Q 3	平常與您比較好的朋友有幾位，請在下面圈選一項 ①沒有 ②1~2人 ③3~5人 ④6~9人 ⑤10人以上
Q 4	請問有關您與朋友交往情形： I 談話內容多以功課為主嗎？ ①是 ②不是 J 談話內容多以音樂為主嗎？ ①是 ②不是 K 談話內容多以異性為主嗎？ ①是 ②不是
Q 5	您現在有沒有固定的異性朋友？ ①有 ②1人 ③2人以上
Q 11	遇到困難時認為可以與之商量的老師有幾位？ ①沒有 ②1~3人 ③4~7人 ④8人以上
Q 13	您想要什麼樣的老師教您，請從下面各項中圈選一項： ①在學術或研究上優秀的老師

問卷號碼	問 卷 內 容
Q 13	②熱心教學的老師 ③平易近人，什麼事都可與之商量的老師 ④對課外等活動熱心的老師 ⑤嚴格管教遵守校規的老師
Q 23	大體上您覺得目前學校的生活： ①非常愉快 ②愉快 ③沒有特殊感覺 ④不怎麼愉快 ⑤非常不愉快
Q 25	日常生活中，下列各項您覺得重要性如何？ 1. 學校功課：①非常重要 ②重要 ③不太重要 ④不重要 2. 校內各種活動：①非常重要 ②重要 ③不太重要 ④不重要 4. 與同性朋友的交往：①非常重要 ②重要 ③不太重要 ④不重要 5. 與異性朋友之交往：①非常重要 ②重要 ③不太重要 ④不重要 7. 課外進修（包含補習班及家裏的進修）：①非常重要 ②重要 ③不太重要 ④不重要 9. 家庭生活：①非常重要 ②重要 ③不太重要 ④不重要 10. 一個人獨處的時間：①非常重要 ②重要 ③不太重要 ④不重要
Q 29	對於您將來所要從事的職業是否已決定 ①大致已決定 ②尚在猶豫中 ③完全沒有考慮
Q 31	關於將來的生活，您覺得下列各項的重要性各如何？ 1. 社會地位高的生活：①非常重要 ②有點重要 ③不太重要 2. 經濟方面富裕的生活：①非常重要 ②有點重要 ③不太重要

問卷號碼	問 卷 內 容
Q 31	3. 合於自己興趣的生活：①非常重要 ②有點重要 ③不太重要 4. 輕鬆悠閒的生活：①非常重要 ②有點重要 ③不太重要 5. 幸福的家庭生活：①非常重要 ②有點重要 ③不太重要 6. 能貢獻國家社會的生活：①非常重要 ②有點重要 ③不太重要
Q 33	以下有七題（其中C項不在本研究內），每題各有兩個選擇，您比較喜歡您自己是那一種的學生： A ①會讀書的學生 ②擅長運動的學生 B ①怕輸給朋友自己認真讀書的學生 D ①認真讀書的學生 ②專心於興趣、嗜好的學生 E ①凡事先經過仔細謹慎的考慮後才處理的學生 ②想做的事立刻付諸行動的人 F ①按師長、朋友之指示去做的學生 ②自己擬定計劃進行的學生 G ①不怕失敗、敢對未來挑戰的學生 ②不喜歡冒險，求心安的學生

(二) 研究對象

研究抽取的樣本學校有普通高中十所，職校十所，計二十所，抽樣所依資料為六十八學年度台灣省，六十九學年度台北市及七十學年度高雄市各高中，高職學校概況名冊，將台灣分為北部、中部、南部、東部四區（澎湖、金馬不在抽樣範圍內），根據區中校數的多寡決定樣本比例，依資料抽取北部普通高中4所、職校4所，中部有普通高中3所、職校1所，南部有普通高中2所、職校4所，東部有普通高中1所、職校1所，學生共為1,451人，以下為抽出的實際情況：

1. 普通高中：

- (1) 北部（指苗栗以北）：成功中學、光仁中學、復興中學、新竹中學。
- (2) 中部（指嘉義以北）：彰化女中、正心中學、宏仁女中。
- (3) 南部（指台南以南）：北門中學、屏東中學。
- (4) 東部（花蓮、宜蘭、台東三縣）：花蓮中學。

2. 職業學校：

- (1) 北部：六和商工、新竹高商、瑞芳高工、金甌高商。
- (2) 中部：台中農校。
- (3) 南部：台南農校、台南高商、高旗高工、大榮高工。
- (4) 東部：花蓮高商。

中部地區本另有一所高工，但因學校適逢寒假課業輔導模擬考試期間，如欲進行問卷施測，對該校實有不便之處，因此在南部多抽一所，獲得樣本學校施測同意後，第二步即在樣本學校中抽取二班的同學，班級由各校決定，而樣本學校之是否答應本次研究進行施測，是此次研究抽樣上感困難的問題之一，經費、時間有限，使樣本學校有時不得不稍作刻意的修正，以利交通，並節省費用（如中部某所樣本學校不願被施測，則在南部加抽，以順路為考慮因素），是此次研究抽樣上感到困難的問題之二，樣本學校之二班樣本學生由各校依其課程之便決定，無法由各研究者決定之，是問題之三。

(三) 研究過程

問卷完成繕印之後，先抽取七個學校之學生為對象；於民國七十年九月二十二日至十月中旬進行試測，經由收回，整理、電腦處理等之過程，發現不妥之問卷，再加以修改，而後完成正式的問卷，於民國七十二年三月上旬分赴預先抽樣好的學校（上面「(二)研究對象」節中所列的樣本學校）進行集體自記法的調查，經收回後的資料，則全部利用行政院主計處的電腦加以處理。

(四) 統計方法

本研究是應用數量化理論Ⅲ類的理論與方法。資料計算則全部利用行政院主計處之電腦處理設備。

數量化理論Ⅲ類是多變量分析法之一種，乃現任日本數理統計研究所所長，林知己夫氏所開創的，用以測定類型分類的方法。

1. 數量化理論Ⅲ類之意義

數量化理論Ⅲ類是為明確變量特性或分類測定對象之模式，通常變量與變量之間並不是相互獨立，而是有著某些程度的相關，對於某些變量全體應有某種共同的特性存在，我們將這些特性，稱之為共通特性軸，數量化理論Ⅲ類就是要找出這些共通特性軸，並求出各變量對於這些特性軸有多大程度的寄與權數（範疇數量），由特性軸的意義，我們就可以明確變量的特性，並了解變量之間的整體相關情形，並進一步的以此特性軸的基準，將變量或測定對象予以型態分類。〔註三七〕

2. 數量化理論Ⅲ類之原理

數量化理論Ⅲ類是以 n 個樣本，對各種（ l 種）特性之反應，來說明樣本的特質，其原理如下：

在 n 個調查對象的樣本中，設有 R 個特性，每一個特性各有（yes），（no），或（+），（-）之二分法性質，並以 Y_i 表示第 i 種類型（type）的數量， X_j 為第 j 特性的反應數量，今取特質型態類似之調查對象（個體）歸在一起，此種取法若根據統計學的原理而言，可以取 X 與 Y 之相關係數（類似度的測定方法之一）為最大者，歸在同一類型，即求 X 與 Y 之相關係數 ρ 為最大。

C_{xy} 為互變異數， Y_i （ $i = 1, 2, \dots, Q$ ） X_j （ $j = 1, 2, \dots, R$ ）

$$Y_i = \frac{1}{l_i} \sum_j \delta_i(j) X_j \quad i \text{ 類型之平均數}$$

$$l_i = \sum_j \delta_i(j) \quad i \text{ 類型答是 (yes) 之數目}$$

將類似的對象歸在同一群，非類似的對象歸於他群體，則其相關係數為

$$\rho = \frac{C_{xy}}{\delta_x \delta_y} \quad (1)$$

求 X, Y_i 值為最大，則：

$$\begin{cases} \frac{\partial \rho}{\partial X_j} = 0 & j = 1, 2, \dots, R \\ \frac{\partial \rho}{\partial Y_i} = 0 & i = 1, \dots, Q \end{cases} \quad (2)$$

同時

$$C_{xy} = \frac{1}{l_n} \sum_{i=1}^Q \sum_{j=1}^R \phi_i \delta_i(j) X_j Y_i - \left(\frac{1}{l_n} \sum_{i=1}^Q \sum_{j=1}^R \phi_i \delta_i(j) X_j \right)$$

$$\left(\frac{1}{l_n} \sum_{i=1}^Q \phi_i l_i Y_i \right)$$

$$\sigma_x^2 = \frac{1}{l_n} \sum_{i=1}^Q \sum_{j=1}^R \phi_i \delta_i(j) X_j^2 - \left(\frac{1}{l_n} \sum_{i=1}^Q \sum_{j=1}^R \phi_i \delta_i(j) X_j \right)^2$$

$$\sigma_y^2 = \frac{1}{l_n} \sum_{i=1}^Q \phi_i l_i Y_i^2 - \left(\frac{1}{l_n} \sum_{i=1}^Q \phi_i l_i Y_i \right)^2$$

$$\bar{l} = \frac{1}{n} \sum_{i=1}^Q \phi_i l_i \quad \phi_i \text{ 為 } i \text{ 類型之個體數。}$$

解第(2)式得：

$$\sum_j^R A_{jk} X_j = \rho^2 d_k X_k \quad (k = 1, \dots, R) \quad (3)$$

設：

$$A_{jk} = \sum_{i=1}^Q \phi_i \delta_i(j) \delta_i(k) / l_i$$

$$d_k = \sum_{i=1}^Q \phi_i \delta_i(k), \quad k \text{ 代表答是 (yes) 之數目}$$

$$X_k = Z_k / \sqrt{d_k}$$

$$G_{jk} = A_{jk} / \sqrt{d_j d_k}$$

則

$$\sum_j^R G_{jk} Z_j = \rho^2 Z_k \quad (4)$$

此式可以寫成矩陣形式，如下：

$$GZ = \rho^2 Z \quad (5)$$

因而，

$$(G - \rho^2 I)Z = 0 \quad (6)$$

Z 可從 $|G - \rho^2 I| = 0$ 的特定向量中計算其數值。而當 Z 值決定以後，則可從下式求取特性及類型之數值。設以 Z_k 表示第 k 號之特定向量的固有數值，並以 $Z_{k(w)}$ 表示第 w 號之特性要素，則與 $Z_{k(w)}$ 相對應之 $X_{k(w)}$ 為：

$$X_{k(w)} = \frac{Z_{k(w)}}{\sqrt{d_w}} \quad (w = 1 \dots R) \quad (7)$$

而與 k 固有值相對應之 i 類型的數值為 $Y_{k(i)}$ 時，則：

$$Y_{k(i)} = \frac{1}{\ell_i} \sum_w^r \delta_{i(w)} X_{k(w)} \quad k = 1 \dots q, \quad (8)$$

q 係由所算出之固定數值來決定的。

茲以 d_j 表示特性 j 與原點之距離：

$$d_j = \sqrt{\sum_k^q X_{k(j)}^2} \quad (9)$$

q 代表特性之次數。

如以 d_{ij} 表示特性 i 與特性 j 之距離，則：

$$d_{ij} = \sqrt{\sum_k^q (X_{k(i)} - X_{k(j)})^2} \quad (10)$$

以上， d_j 為特性 j 之性質的一種表現，而 d_{ij} 則表示特性間的距離或類似性。

茲再利用下表加以說明，如下面表一所示，假定特性為 X_j ($j = 1, 2, 3 \dots R$)，而樣本為 Y_i ($i = 1, 2, 3 \dots Q$)，即樣本數有 Q 個而具有 R 種特性。其中樣本回答「是」(yes)者以「√」號表示之，答「非」(no)者則不加

以表示。

表一 樣本與特性之關係

Y _i 樣本	特性 X _j								
	X ₁	X ₂	X ₃	X ₄	X ₅	X _{R-1}	X _R	
Y ₁	✓			✓					✓
Y ₂		✓		✓			✓		
Y ₃	✓		✓		✓				
⋮							✓		
⋮					✓				✓
⋮	✓						✓		
Y _{Q-1}				✓					
Y _Q	✓								

又由下表之例（見表二及表三），假定有六個樣本，五種特性，（即令 Q = 6

表二 樣本與特性之關係

樣本	特性				
	1	2	3	4	5
1	✓			✓	
2			✓	✓	
3			✓	✓	
4			✓	✓	✓
5			✓	✓	✓
6		✓			✓

表三 樣本與特性之關係

樣本 \ 特性	1	4	3	5	2
1	√	√			
2		√	√		
3		√	√		
4		√	√	√	
5		√	√	√	
6				√	√

，R = 5)，而各樣本個體所具特性如表二所示，然後再將表二加以整理而成爲表三，如此即可清楚地表示各樣本特性之關係，而使我們更容易於瞭解這種理論之運用。

3 本研究所用模型之說明

現就本研究所應用之模型加以說明如下：本研究在數量化理論Ⅲ類中取用二種量表，即讀書取向與非讀書取向。孤立取向與人際關係取向之態度量表，本來可由迴歸分析或卡方檢定分析來衡量兩者之間相關程度，但由於讀書取向與非讀書取向，孤立取向與人際關係取向等各項之特徵超過兩個變量的多變量整體關係，所以本研究就應用了多變量分析方式（如數量化Ⅲ類）先求出一些共同的基本特性（軸）由各變量在特性上的權重，就可衡量出多個變量（就某些重要特性而言）的整體關係。（見表四）

利用數量化理論Ⅲ類的方法就可以分出我國高中生之類型，這裡是從本研究的全部問卷項目中抽出二十八項有關價值觀的項目，以二者擇一的歸類（category）方法加以編碼，即如表五。

表四 學生態度類別模型資料輸入應用例

態度 要因 範疇 樣本	有無朋友		談話內容 功課為主		談話內容 音樂為主		異性交往		學校生活	
	有	沒 有	是	不 是	是	不 是		重 要	不 重 要	愉 快	不 愉 快
樣本 1	✓		✓					✓		✓	
樣本 2		✓	✓		✓						
⋮									✓		
⋮											
⋮											
⋮											
⋮											
⋮											
樣本 1450	✓			✓		✓		✓			✓
樣本 1451		✓	✓			✓			✓		✓

四、調查結果之整理與統計分析

(一) 四種次級文化型態之設定

現將表五中之二十八個項目以二者擇一的方式整理出五十六個 (28 × 2) 類別 (Category)，並以數量化理論Ⅲ類的原理，利用電腦程式操作，得出各類項目之第一軸，第二軸，第三軸之固有值，然後按照第一軸固有值之負分數與正分數從兩端由高分數而低分數的順序排列，下面表六是以第一軸為主所排成的表。

現利用表七(A)(B)，來說明第一軸之各項目加權分數之排列：

在表七(A)中第一軸從負分數最高的看起，則為「校內活動重要」、「同性朋友交往重要」、「家庭生活重要」、「學校生活愉快」、有「可商量的老師」、「較

表五 數量化理論Ⅲ類問卷項目之歸類

問 卷 項 目	歸 類 (Category)	
有無朋友	0 ~ 2 人	3 人以上
談話內容以功課為主	是	不是
談話內容以音樂為主	是	不是
談話內容以異性為主	是	不是
有無異性朋友	有	沒有 無回答
有否可商量的老師	有	沒有
喜歡受教的老師	學術優秀，熱心教學	平易近人，一起活動
學校生活	愉 快	不愉快
學校功課	非常重要	重要，不太重要，不重要
學校內的活動	非常重要	重要，不太重要，不重要
異性朋友之交往	非常重要	重要，不太重要，不重要
同性朋友之交往	非常重要	重要，不太重要，不重要
課外進修	非常重要	重要，不太重要，不重要
家庭生活	非常重要	重要，不太重要，不重要
獨處時間	非常重要	重要，不太重要，不重要
將來的職業	大致決定	尚未，在猶豫中，完全無考慮
將來生活的社會地位	非常重要	有點重要，不太重要
要過經濟富裕的生活	非常重要	有點重要，不太重要
要過輕鬆休閒的生活	非常重要	有點重要，不太重要
要過幸福的家庭生活	非常重要	有點重要，不太重要
要過貢獻社會的生活	非常重要	有點重要，不太重要
想成爲的類型 A	會讀書的學生	擅長運動的學生
想成爲的類型 B	怕輸給朋友，認真讀書	能幫助功課上有疑難之學生
想成爲的類型 D	熱心於功課方面的學生	熱心於興趣、嗜好
想成爲的類型 E	凡事謹慎	想作的事立刻付諸行動
想成爲的類型 F	按照師長的指示去作事	自己擬定計劃
想成爲的類型 C	不怕失敗，敢面對挑戰	不喜冒險，求安心

表六 數量化理論Ⅲ類各項目之固有值

編號	項目	回答數	第一軸	第二軸	第三軸
56(16-1)	校內活動重要	109	-0.282163	-0.048738	-1.260901
58(17-1)	同性朋友交往重要	371	-0.252843	-0.086795	-0.790409
64(20-1)	家庭生活重要	660	-0.218874	-0.242048	-0.265904
62(19-1)	學校功課重要	319	-0.203602	-0.761393	-0.481151
52(14-1)	學校生活愉快	715	-0.183579	0.073256	0.039962
49(12-2)	有可商量的老師	842	-0.148116	0.000539	0.104765
33(7-2)	朋友二人以上	1257	-0.139101	0.326333	-0.027515
68(22-1)	職業已決定	591	-0.134699	-0.166216	-0.084967
38(9-1)	談話內容以音樂為主	110	-0.113835	0.159146	-0.614277
43(10-2)	不談異性	1215	-0.097793	-0.076406	0.199216
80(28-1)	貢獻社會的生活重要	934	-0.092286	0.022510	-0.140023
38(8-1)	談功課(與朋友談話)	210	-0.085213	-0.659288	-0.049585
35(8-2)	不談功課(與朋友談話)	1226	-0.089991	0.111208	0.022065
39(9-2)	不談音樂(與朋友談話)	1323	-0.083379	-0.018576	-0.614277
90(33-1)	希望照師長朋友所交待的話去做	256	-0.081524	0.043659	-0.094755
60(18-1)	與異性交往重要	114	-0.070986	0.378439	-1.953816
66(21-11)	獨處時間重要	480	-0.069635	-0.406410	-0.392876
54(15-1)	學校功課重要	331	-0.061832	-0.975776	-0.386230
77(26-2)	輕鬆悠閒生活不重要	663	-0.053405	-0.151300	0.358445
82(29-1)	希望成爲會讀書的學生	872	-0.046101	-0.439086	0.085190
78(27-1)	幸福家庭重要	1358	-0.041350	-0.017490	-0.028283
88(32-1)	凡事謹慎	1156	-0.041010	-0.069063	0.058878
47(11-2)	有異性朋友	3325	-0.035867	0.201773	-0.687286
74(25-1)	合於興趣生活重要	1284	-0.032897	-0.006120	-0.070275
86(31-1)	希望成爲認真讀書的學生	444	-0.022580	-0.823538	0.129809
73(24-2)	將來經濟富裕生活不重要	1074	-0.021903	0.097025	0.249193
43(10-1)	談話內容以異性的事爲主	218	-0.020914	0.379242	-1.001601
51(13-2)	希望被平易近人的老師教	1011	-0.014033	0.239376	0.030265

表六 (續)

編 號	項 目	回答數	第一軸	第二軸	第三軸
92(34-1)	不怕失敗、敢於挑戰	1288	-0.009973	0.036526	-0.005972
85(30-2)	能幫助功課上有疑難的同學	1212	-0.005355	0.108396	-0.048424
71(23-2)	社會地位不重要	562	-0.005120	0.159693	0.323261
70(23-1)	將來經濟富裕生活不重要	889	0.003232	-0.100930	-0.204310
61(18-2)	異性交往不重要	1337	0.006059	-0.032284	0.166543
87(31-2)	專心興趣嗜好	1007	0.009954	0.363086	-0.057219
46(11-1)	沒有異性朋友	1126	0.010353	-0.05824	0.195345
91(33-2)	自己擬定計劃去做	1195	0.017467	-0.009356	0.020291
55(15-2)	學校功課不重要	1120	0.018272	0.288344	0.114127
57(16-2)	校內活動不重要	1342	0.022921	0.003946	0.102376
84(30-1)	怕輸朋友，認真讀書	239	0.027185	-0.549709	-0.153560
50(13-1)	希望被學術優秀的老師教	440	0.032241	-0.550065	0.111286
67(21-2)	獨處時間不重要	971	0.034417	0.200892	0.194207
76(26-1)	輕鬆悠閒的生活重要	788	0.044926	0.127325	-0.301525
63(19-2)	課外進修不重要	1132	0.057372	0.214533	0.135552
72(24-1)	經濟生活重要	377	0.062407	0.276384	-0.704964
83(29-2)	希望自己是擅長運動的學生	579	0.069425	0.661355	-0.128255
93(34-2)	不喜冒險求安心的學生	163	0.078860	0.288717	0.047061
59(17-2)	同性交往不重要	1080	0.08686	0.029816	0.271496
69(22-2)	將來職業未決定	860	0.092557	0.114255	0.058419
89(32-2)	想做之事立刻付諸行動	295	0.160728	0.270595	-0.230703
81(28-2)	貢獻社會的生活不重要	517	0.166725	-0.040640	0.253029
53(14-2)	學校生活不愉快	736	0.178328	-0.071136	-0.038774
65(20-2)	家庭生活不重要	791	0.182609	0.201979	0.221901
48(12-1)	沒有可商量的老師	609	0.204781	-0.000470	-0.144805
75(25-2)	合於興趣的生活不重要	167	0.252990	0.046986	0.540183
79(27-2)	幸福的家庭生活不重要	93	0.603875	0.255242	0.412623
32(7-1)	朋友0~2人	194	0.901418	-0.211523	0.178107

表七(A) 各項目加權表(第一軸)

負 (-) 領域		
56(16-1)	校內活動重要	-0.282163
58(17-1)	同性朋友交往重要	-0.252843
64(20-1)	家庭生活重要	-0.218874
52(14-1)	學校生活愉快	-0.183579
49(12-2)	有可商量的老師	-0.148116
53(7-2)	朋友二人以上	-0.139101
68(22-1)	職業已決定	-0.134699
38(9-1)	談話內容以音樂為主	-0.113835
43(10-2)	不談異性	-0.097793
80(28-1)	貢獻社會的生活重要	-0.092286

表七(B) 各項目加權表(第一軸)

正 (+) 領域		
32(7-1)	朋友0~2人	0.901418
79(27-2)	將來生活,幸福家庭不重要	0.603875
75(25-2)	將來生活合於興趣的生活不重要	0.252990
48(12-1)	沒有可商量的老師	0.204781
65(20-2)	家庭生活不重要	0.182609
53(14-2)	學校生活不愉快	0.178328
81(28-2)	將來貢獻社會的生活不重要	0.166725
69(22-2)	職業未決定	0.092557
59(17-2)	同性交往不重要	0.086862

好的朋友二人以上」、「職業大致已決定」、「談話內容以音樂為主」、「不談異性」、「貢獻社會生活重要」……等項目。這些項目都充分的表現出重視人際關係的傾向，其範圍相當廣，及於朋友、家庭、學校、甚至職業、社會，唯交往「異性」朋友為大部份家長及師長所不贊同，因此會出現「不談異性」，這是符合社會與文化背景。由上述可知，在現代，有些青年人表現得相當令人滿意，他們不但關心身邊的人，而且也關心社會，為具有人際關係取向的一群年青人。

另一方面，在表七(B)中第一軸的正方向從得分最高的算起，其順序是「較好的朋友只有二人或少於二人」，「認為將來生活、幸福家庭不重要」，「將來生活合於興趣的不重要」，「沒有可商量的老師」，「學校生活不愉快」，「家庭生活不重要」，「將來貢獻社會的生活不重要」，「自己想做的事立刻付諸行動」，「職業未決定」，「同性交往不重要」等，可以說是具有孤立取向或非人際關係取向的人。

下面我們再利用同樣的方法，來說明第二軸之各項目加權分數之排列情形：

在表八(A)中第二軸從負數最大的算起，則分別為「學校功課重要」、「認真讀書」、「課外進修重要」、「談話內容以功課為主」、「希望被學術或研究上優秀的老師教」、「希望自己是輸朋友認真讀書的學生」、「希望自己是會讀書的學生」、「獨處時間重要」、「不喜歡冒險求安心的學生」、「經濟富裕的生活重要」、……等項目，表現出對讀書取向的強烈傾向，這是一種將社會、學校及父母所期望於讀書方面的成就及成人的道德價值充分內在化(internalize)的結果，以適應於升學主義為主的高中生的表現，且現代社會由於充份趨向於功利主義，讀書是以過經濟富裕的生活為目的，可以說是讀書取向特性軸。

接著來觀察第二軸之正方向之各項目，其大小順序之排列為：

「希望自己是擅長運動的學生」、「與朋友談話是以異性朋友為主」、「認為與異性朋友的交往很重要」、「希望自己是專心於興趣、嗜好的學生」、「認為學校功課不重要」、「喜歡被平易近人的老師教」、「課外進修不重要」、「家庭生

表八(A) 各項目加權表(第二軸)

負 (-) 的 項 目		
54(15-1)	學校功課重要	- 0.97576
86(31-1)	認真讀書	- 0.823538
62(19-1)	課外進修重要	- 0.761393
34(8-1)	談話內容以談功課為主	- 0.659288
50(13-1)	希望被優秀的老師教	- 0.550065
84(30-1)	希望自己是不輸給朋友認真讀書的學生	- 0.549709
82(29-1)	希望自己是會讀書的學生	- 0.439086
66(21-1)	獨自一人的時間重要	- 0.406410
93(34-2)	不喜歡冒險求安心的學生	- 0.288717
72(24-1)	經濟富裕生活重要	- 0.276384

表八(B) 各項目加權表(第二軸)

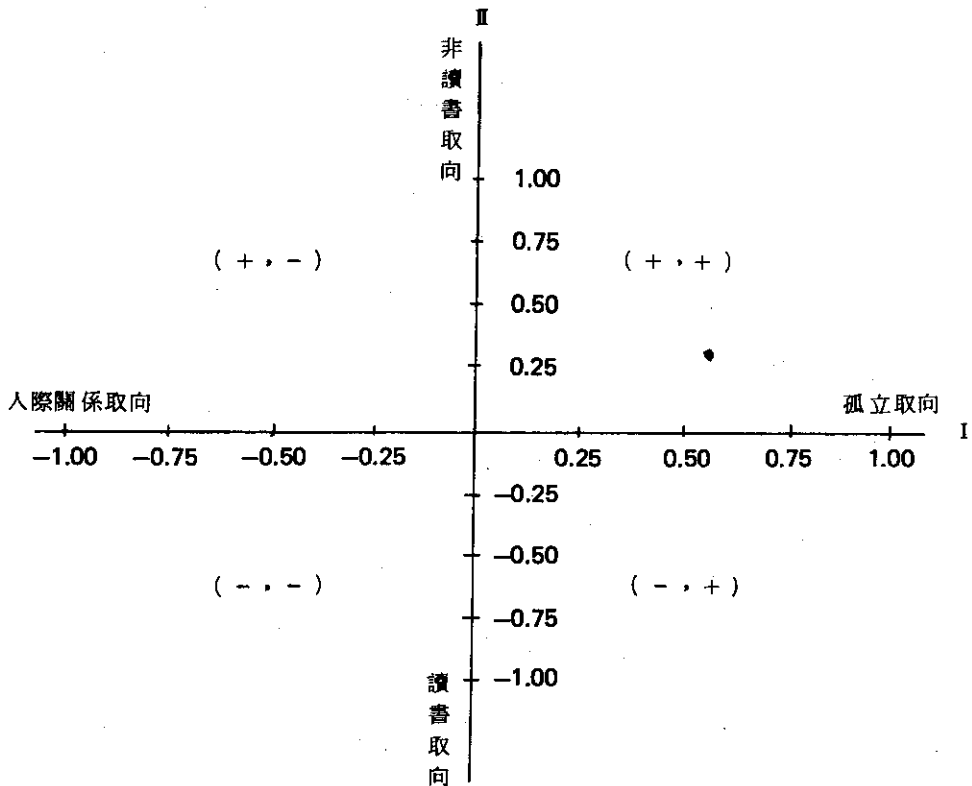
正 (+) 的 項 目		
83(9-1)	希望自己擅長運動的學生	0.661355
42(10-1)	與朋友談話以異性為主	0.379242
60(8-1)	認為異性交往重要	0.378439
87(31-2)	希望自己是專心興趣嗜好的學生	0.363086
55(15-2)	認為學校功課不重要	0.288344
51(13-2)	喜歡被平易近人的老師教	0.239376
63(19-2)	課外進修不重要	0.214533
65(20-2)	家庭生活不重要	0.201979
47(11-2)	有異性朋友	0.201773
71(23-2)	將來生活社會地位不重要	0.159693

活不重要」、……等主要項目，不喜歡讀書，而以與異性交往為樂，專心於興趣、嗜好，可以說是代表一種及時行樂的傾向，離開大人們的價值規範，傾向於青年文化的特徵，稱為非讀書取向的軸，因此第二軸稱為讀書取向——非讀書取向的特性軸。

以下同樣的，可用第三軸、第四軸來分出高中學生的生活與價值觀，但是因固有值的數值是第一軸 0.09259，第二軸是 0.08299，第三軸是 0.06726，由此以第一軸與第二軸視為最有效的特性軸，第三軸以下因此省略而不用。

(二) 四種次級文化型態之特徵

根據數量化理論Ⅲ類而得出的四種類型，乃依據高中生之特性（見類型分類的目的）以人際關係取向—孤立取向軸與讀書取向—非讀書取向軸形成四個象限，今以圖形表示則如下圖：



在此圖中可以獲得四個象限的組合，即

1 (- , -) 的象限是表示讀書取向與人際關係取向的組合。此一類型的學生即重視功課又注重人際關係，可以說是比較有充實感的人。

2 (- , +) 象限是表示讀書取向與孤立取向的組合，此一類型的學生雖然重視功課，但却不喜歡交朋友，不喜歡學校生活，對周圍的環境採取消極態度，是比較傾向於自我取向的人。

3 (+ , +) 的象限，非讀書取向與孤立取向的組合，認為讀書不重要，日常生活不重要，交往朋友也不重要違反傳統規範，失去生活目標的一類型學生。

4 (+ , -) 的象限，非讀書取向與人際關係取向的組合着重在交往朋友，尤其是異性朋友的交往，充分表現高中青年文化典型的一類型學生。

再根據每一象限之項目的共通特性予以命名，命名乃是為了方便了解各次級文化的特性，當然有些項目如依吾人主觀的理解似乎不太符合類型名稱的意義，但這些項目之集中一處乃根據數量化理論Ⅲ類而來，也就是按照表七、表八歸類項目，以其第1軸與第2軸之固有值（如表六）之得點，點劃在其所屬的象限上（如圖一所示），為了符合數量化理論Ⅲ類的原則，筆者未將它們（這些特性）予以刪除，四個象限代表四種類型如下：

高中學生之四種類型命名之模式

類 型	讀 書 取 向	人 際 關 係 取 向
順應型	是	是
嗜書型	是	否
遊樂型	否	是
疏離型	否	否

現將四種次級文化的一般特徵陳述如下：

疏離型：疏離感即是個人對於社會所產生之疏遠及不相接的感覺……其起因可

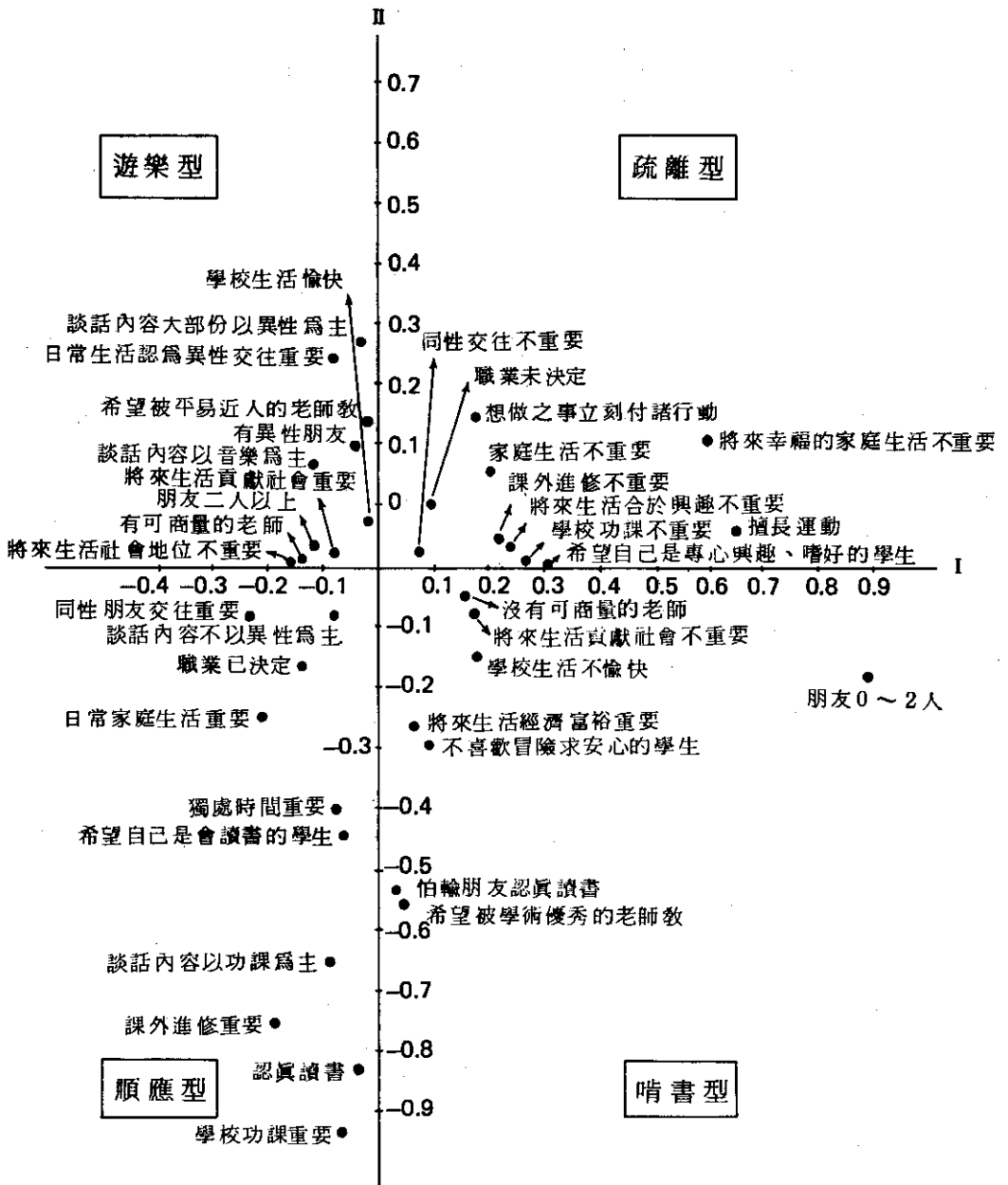


圖 1 四種次級文化型態在特性軸上之分佈

能是來自於無權力感，無規範感、無意義感，此類疏離稱為對學校的疏離，其特色是對學校的期待行為漠不關心，無法接受對學校所交付的責任與角色期待，再者今日升學主義、文憑主義的盛行，更使許多學生產生困擾（到底是升學還是就業），派深思（T. Parsons）稱之為疏離青年。

遊樂型：此型的學生喜歡結交朋友，尤其是異性朋友。他們到學校的目的不外乎交朋友，常與朋友自成小團體，喜歡參加課外活動，人際關係不錯。

順應型：此類型的學生，其行為表現多能符合一般的成人期待，並能用功讀書，充實自己，適應性強，在學校往往能得到同學的尊重及師長的垂愛，在家中是父母心目中的好孩子，德智體群均衡發展的學生。

嗜書型：此類型的學生獨善其身，但往往過於自私，只願讀自己的書，讀書的目的只為自己，怕輸給別人，有一點讀死書的意味，與同輩的關係疏遠，因此人際關係不佳，很重視自己的利益，缺乏創造，冒險的精神。

以上是四種次級文化型態的一般解釋，本研究之四種次級文化型態的特徵可由下表中所列各項組成。（見下面表九中所示）

根據數量化理論Ⅲ類的方法，而得到各項目的分佈情形。如下面圖一所示。

根據數量化理論Ⅲ類的方法得到項目的分配之後，接著就是要計算各類型所佔的比例，其計算方法如下：

計算學生在四種類型中的分配，是要先找出每一項目的實際得分（frequency），將各類型的所有項目之得分相加除以四類型中所有項目的總得分所得的商再乘以100即為其比重（或百分率），本研究之四類型所有項目的得分總和為22089第一類型各項目之和為7124，以之除以22089得0.322，代表有32.2%的學生屬於第一種次級文化型態，即疏離型。其他類型的計算依此方法，請詳見下表的說明。（見表十）

其結果如下表（表十一）。

而計算各自變項於四種次級文化型態上的分佈情形與上述方法類似，乃將各類

表九(A) 四種次級文化型態之特徵

遊 樂 型	順 應 型
談話內容大部份以異性為主	談話內容不以異性為主
日常生活認為異性交往重要	校內活動重要
有異性朋友	同性朋友交往重要
學校生活愉快	日常家庭生活重要
有可商量的老師	職業已決定
將來生活貢獻社會的生活重要	獨處時間重要
將來生活社會地位不重要	希望自己是會讀書的學生
希望能被平易近人，什麼事都可與之商量的老師教	談話內容以功課為主
朋友二人以上	學校功課重要
談話內容大部份以音樂為主	課外進修重要

表九(B) 四種次級文化型態之特徵

疏 離 型	嗜 書 型
將來生活合於興趣不重要	沒有可商量的老師
將來生活幸福家庭不重要	學校生活不愉快
想做之事立刻付諸行動	將來生活貢獻社會不重要
日常家庭生活不重要	朋友0~2人
課外進修不重要	將來生活經濟富裕重要
同性交往不重要	不喜歡冒險求安心的學生
學校功課不重要	怕輸朋友，認真讀書
希望自己是擅長運動的學生	希望被學術優秀的老師教
希望自己是專心興趣、嗜好的學生	
職業未決定	

表十 類型比率的計算方法

談話內容多以異性為主 (218)	將來生活幸福家庭不重要 (93)
日常生活認為異性交往重要 (114)	想做之事立刻付諸行動 (295)
∴ ∴	∴ ∴
∴ ∴	∴ ∴
∴ ∴	∴ ∴
∴ ∴	∴ ∴
希望被平易近人的老師教 (1011)	希望自己是專心興趣、嗜好的學生 (1007)
6088	7124
談話內容不以異性為主 (1215)	沒有可商量的老師 (609)
校內活動重要 (109)	學校生活不愉快 (736)
∴ ∴	∴ ∴
∴ ∴	∴ ∴
∴ ∴	∴ ∴
∴ ∴	∴ ∴
∴ ∴	∴ ∴
課外進修重要 (319)	希望被學術優秀的老師教 (440)
5602	3275

$$7124 + 6088 + 3275 + 5602 = 22089$$

$$7124 \div 22089 \times 100 = 32.2\%$$

表十一 四種次級文化型態之百分比

類 型	疏離型	遊樂型	順應型	啃書型
%	32.2	27.6	25.4	14.8

型中的項目於各自變項中的分配找出，其各分配的和等於項目之原分配。將各別類型中自變項的同一類型各項目的分配加起來，再將其和除以四類型中同一類型的總得分，便可得出各自變項在四種次級文化型態的分配情形，如學校別在四種次級文化型態中，我們將公立高中在疏離型的各項目的分配加起來（其他學校別亦然），然後將其和除以四類型中的所有項目之同一類型的分配（即公立高中之此類型），所得的商再乘以一百，即為公立高中的學生在疏離型中所佔的比率，意即公立高中的學生佔疏離型的百分比有多少，表十二即說明此項計算過程。

最後將各自變項依此法計算，則可得到下面表十三所列之結果。

五、台灣之實證分析

(一) 基本資料之說明

1. 學校別

本研究所用資料之樣本調查包括公立普通高中之學生計 386 人（佔總人數之 26.6%），私立普通高中之學生 350 人（佔 24.1%），高級工業學校 278 人（佔 19.2%），高級商業職業學校 303 人（20.9%），高級農業職業學校 134 人（9.2%），現將其樣本分配情形以下面圖 2 表示之。

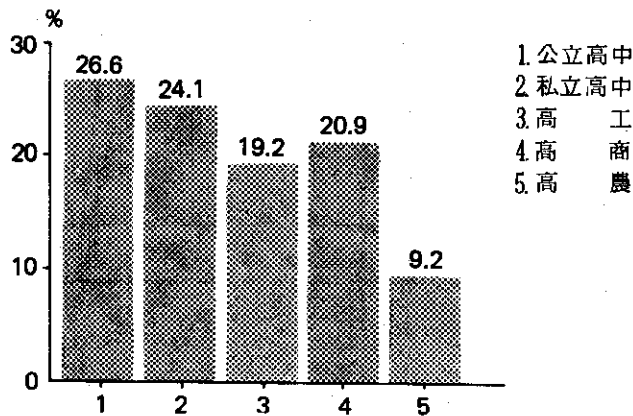


圖 2 學校別之樣本分配比率

表十二 各自變項與四種類型關係之計算方法

		公立高中	私立高中	高工	高商	高農	合計			公立高中	私立高中	高工	高商	高農	合計
有異性朋友	+	91	69	88	50	29	325	課外進修不重要	287	251	235	246	115	1132	
	:	:	:	:	:	:	:		:	:	:	:	:	:	:
	:	:	:	:	:	:	:		:	:	:	:	:	:	:
	:	:	:	:	:	:	:		:	:	:	:	:	:	:
	:	:	:	:	:	:	:		:	:	:	:	:	:	:
	:	:	:	:	:	:	:		:	:	:	:	:	:	:
	:	:	:	:	:	:	:		:	:	:	:	:	:	:
		1516	1377	1300	1319	586		1794	1626	1487	1477	760			
認真讀書	+	152	142	41	88	21	444	朋友0~2人	55	57	37	28	17	194	
	:	:	:	:	:	:	:		:	:	:	:	:	:	
	:	:	:	:	:	:	:		:	:	:	:	:	:	
	:	:	:	:	:	:	:		:	:	:	:	:	:	
	:	:	:	:	:	:	:		:	:	:	:	:	:	
	:	:	:	:	:	:	:		:	:	:	:	:	:	
	:	:	:	:	:	:	:		:	:	:	:	:	:	
		1616	1520	876	1194	398		992	865	567	599	258			

$$1794 + 1516 + 1616 + 992 = 5918$$

$$1794 \div 5918 = 0.3031$$

$$0.3031 \times 100 = 30.31\%$$

表十三 各自變項與四種次級文化型態之關係

		疏離型	遊樂型	順應型	啃書型
	全體 (N = 1451)	32.2	27.6	25.4	14.8
學校別	公立高中 (N = 386)	30.3	25.6	27.3	16.8
	私立高中 (N = 350)	30.2	25.6	28.2	16.1
	高工 (N = 278)	35.2	30.7	20.7	13.4
	高商 (N = 303)	32.2	28.7	26.0	13.1
	高農 (N = 134)	37.9	29.3	19.9	12.9
性別	男 (N = 779)	33.2	27.9	23.2	15.6
	女 (N = 672)	31.1	27.1	27.9	13.9
成績別	上 (N = 56)	27.8	27.2	29.5	15.5
	中上 (N = 341)	29.2	28.3	28.4	14.2
	中 (N = 761)	32.8	28.1	24.9	14.2
	中下 (N = 216)	34.6	25.5	23.0	16.9
	下 (N = 67)	38.0	24.5	19.8	17.8
	其他 (N = 10)	38.8	30.3	17	13.9
畢業希望	升學 (N = 1111)	30.7	27	27.1	15.2
	就業 (N = 332)	37.4	29.5	19.7	13.4
	其他 (N = 8)	32.5	27	23.8	16.7
父親職業	無職 (N = 89)	32.4	27.5	25.0	15.0
	農漁業 (N = 247)	33.8	29.8	23.8	12.6
	工商業 (N = 387)	33.2	27.8	24.4	14.6
	公司職員 (N = 224)	31.8	25.9	26.1	16.2
	課長以上 (N = 147)	29.5	25.9	28.5	16.2
	教師或自由業 (N = 216)	31.3	27.3	26.5	15.0
	其他 (N = 141)	31.9	27.9	24.8	15.3
父親教育程度	未受教育 (N = 81)	34.4	27.9	23.1	14.6
	小學 (N = 561)	33.9	29	23.8	13.3
	國中 (N = 246)	32.9	27.6	24.4	15.1
	高中 (N = 316)	29.4	26.4	28.5	15.7
	大專以上 (N = 214)	30.4	25.5	26.8	17.4
	其他 (N = 33)	34.7	26.4	23.6	15.3

2 性別

本研究調查包括男生 779 人（佔 53.7%），女生 672 人（佔 46.3%）。其分配情形如圖 3 所示。

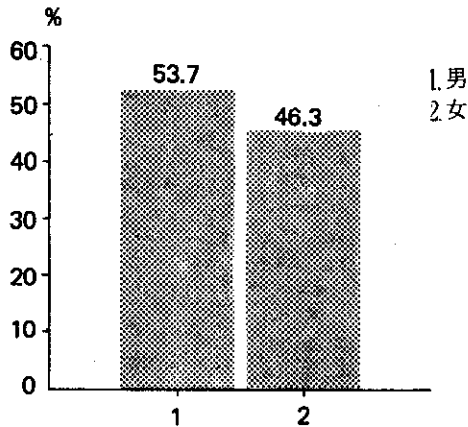


圖 3 性別之樣本分配比率

3 成績別

成績別分成上、中上、中、中下、下五個等級，以學生自我評定的方式，圈選自己在全學年中屬於那一等級。由資料顯示，中等成績之人數最多共 761 人（佔總人數之 52.4%），其次為成績中上者計 341 人（佔 23.5%），中下成績者有 216 人（佔 14.9%），成績上等者有 56 人（佔 3.9%），下等成績者有 67 人（佔 4.6%），這可能與我們的國民性有關，中國人一向喜歡說自己是普通的人，平凡的人，這與美國學生不同，美國學生以成績中上以上者最多。其成績別之分配情形如下面圖 4 所示。

4 畢業後的希望

高中畢業後的希望原本包括七項，即「就業者」、「繼續升學且非公立學校不念者」、「繼續升學有學校念就好」、「幫忙家庭事業」、「投考專科學校」、「投考大學夜間部」及「尚未決定者」等，再將上面七項加以歸納為「就業者」有 332 人（佔全體的 22.9%），「升學者」有 1,111 人（佔 76.6%），「尚未決定者」有 8 人（佔全體的 0.5%）等三項，其分配情形如下面圖 5 所示。由此可知

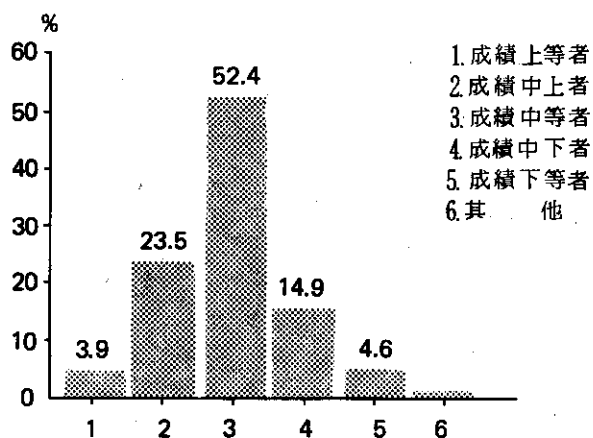


圖 4 成績別之樣本分配比率

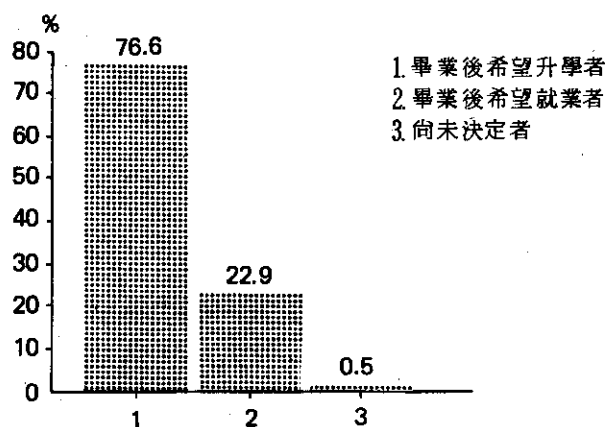


圖 5 畢業後希望別之樣本分配比率

，絕大多數的高中學生都想繼續升學。

5. 父親職業

父親職業的分類是較為複雜與困難者，本研究是將職業分列為七項，即①無職者（包括退休者）計有 89 人佔總人數的 6.1%），②自營農漁業有 247 人（佔 17%），③自營工商業者有 387 人（佔 26.7%），④公私立公司機構之職員有 224 人（佔 15.4%），⑤在公私立公司機構擔任課長以上職務者有 147 人（佔 10.1%），⑥教師及自由業有 216 人（佔 14.9%），⑦其他 141 人（佔 9.8%）

。其分配情形如圖 6 所示。

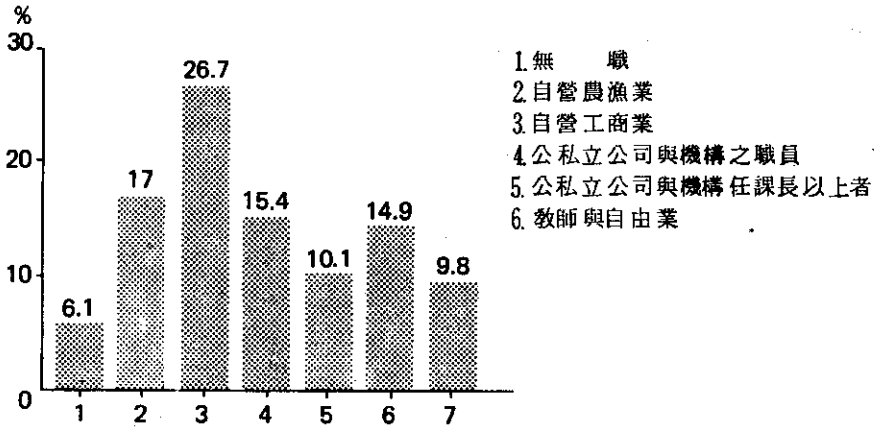


圖 6 父親職業之分配比率

6. 父親教育程度

教育程度分爲五級，即未受正式教育者有 81 人（佔全體的 6.1%），小學程度者有 561 人（佔 38.7%），初中程度者有 246 人（佔 16.9%），高中程度者 316 人（佔 21.8%），大專及大學以上程度者有 214 人（佔 14.7%），其他（軍事學校等）有 33 人（佔 2.3%），從下列圖 7 可知，本研究資料中，以父親之教育程度屬小學程度者比較多。

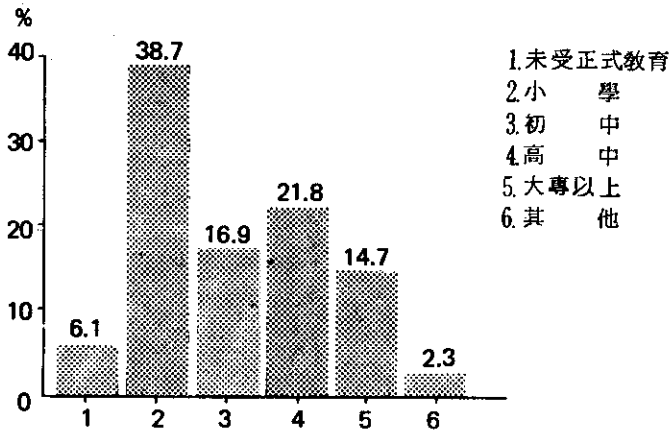


圖 7 父親教育程度之分配比率

(二) 四種次級文化型態之結構分析

1. 四種次級文化型態之比率

四種次級文化型態中以疏離型所佔之比率最高（佔 32.2 %），遊樂型次之（佔 27.6 %），第三為順應型（佔 25.4 %），啃書型為最少（僅佔 14.8 %）。

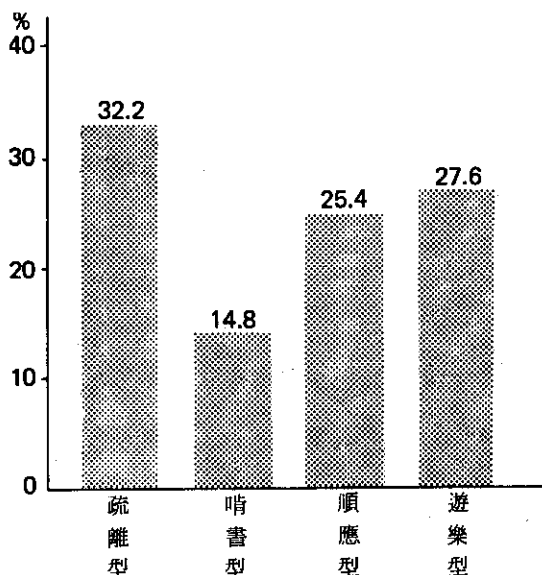


圖 8 四種次級文化型態之比率

2. 各自變項之分析

(1) 男女性別與四種次級文化型態

從男女性別來看四種次級文化型態時，則在遊樂型上男女所佔的比率無甚差別，派深思（T. Parsons）指出青年文化的特徵是遊樂，與異性朋友交往等等。這就是此一類型的特徵。其中男生（佔 27.9 %）比女生（佔 27.1 %）要高一點，但兩者的差距不大。男生在疏離型與啃書型上其比率都比女生為高，但女生在順應型上所佔的比率却比男生為高。一般而言，在高中階段，男生往往比女生重視功課上的成就，因此其壓力也較大，但女生比男生順從，也較能符合父母的期望，下面圖 9 即表示男女性別與四種次級文化型態的相互關係。

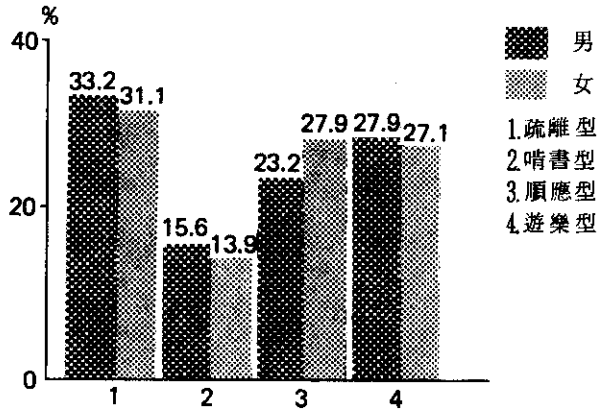


圖 9 性別與四種次級文化型態之比率

(2) 學校別與四種次級文化型態

從學校別來看，嗜書型最多的為公立高中（16.8%），其次為私立高中有16.1%，高級農業職業學校最低僅12.9%，另一方面，順應型最多者則為私立高中達28.2%，其次為公立高中有27.3%，仍然以高級農業職業學校為最少只有19.9%。反之，在疏離型方面，則以高農最多有37.9%，高工次之有35.2%，而公立高中與私立高中最少，分別為30.3%與30.2%。在遊樂型方面，以高工最多有30.7%，其次為高農的29.3%，而公立高中與私立高中均居最少，只有25.6%而已。從圖10中，我們可以看出，公立與私立之普通高中其順應型與嗜書型要比高級職業學校多，而職業學校之疏離型與遊樂型則要比公私立高中為多。

(3) 成績別與四種次級文化型態

在上等成績的學生中屬於順應型者所佔比率最大，約有29.5%，其次為中上成績者，其順應型之比率佔28.4%，第三位是中等成績者，再次為中下成績者，而下等成績中順應型所佔比率最少（僅佔19.8%），另一方面，疏離型的分佈情形則恰好與順應型相反，在成績下等者中其所佔比率最高達38.0%，其次為成績中下者（佔34.6%），再次為中等成績者（32.8%），中上成績者居第四（有29.2%），成績上等者中其所佔比率最小，僅有27.8%而已。至於嗜書型學生

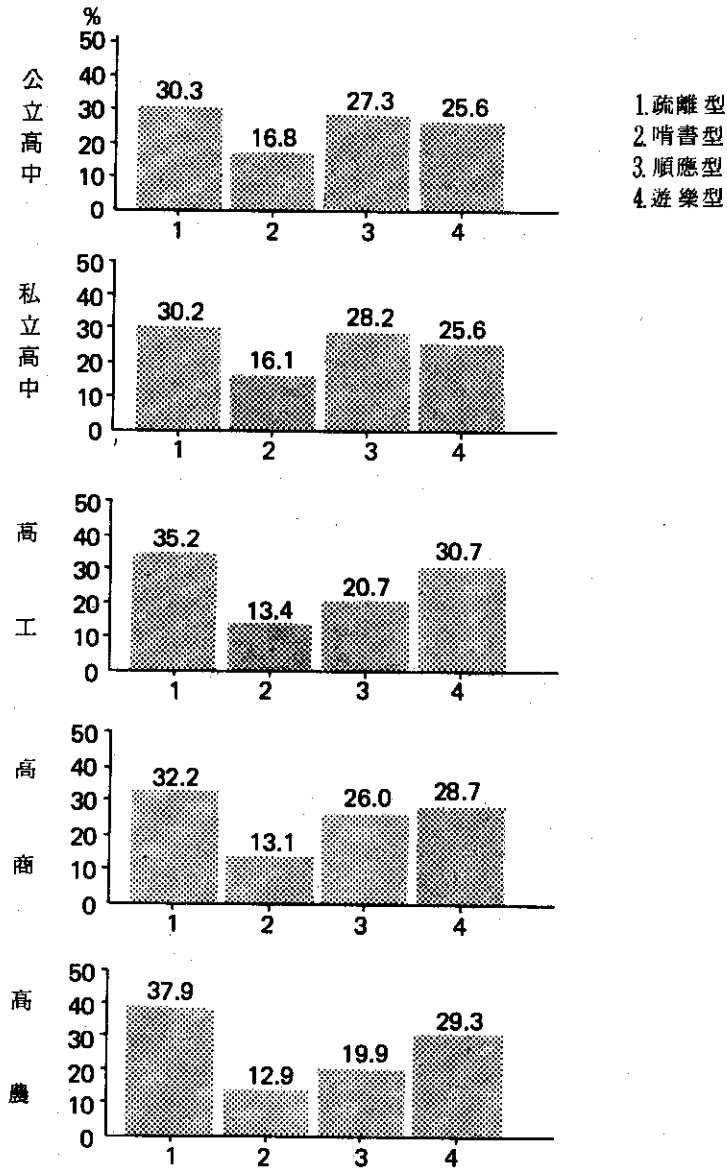


圖 10 學校別與四種次級文化型態之比率

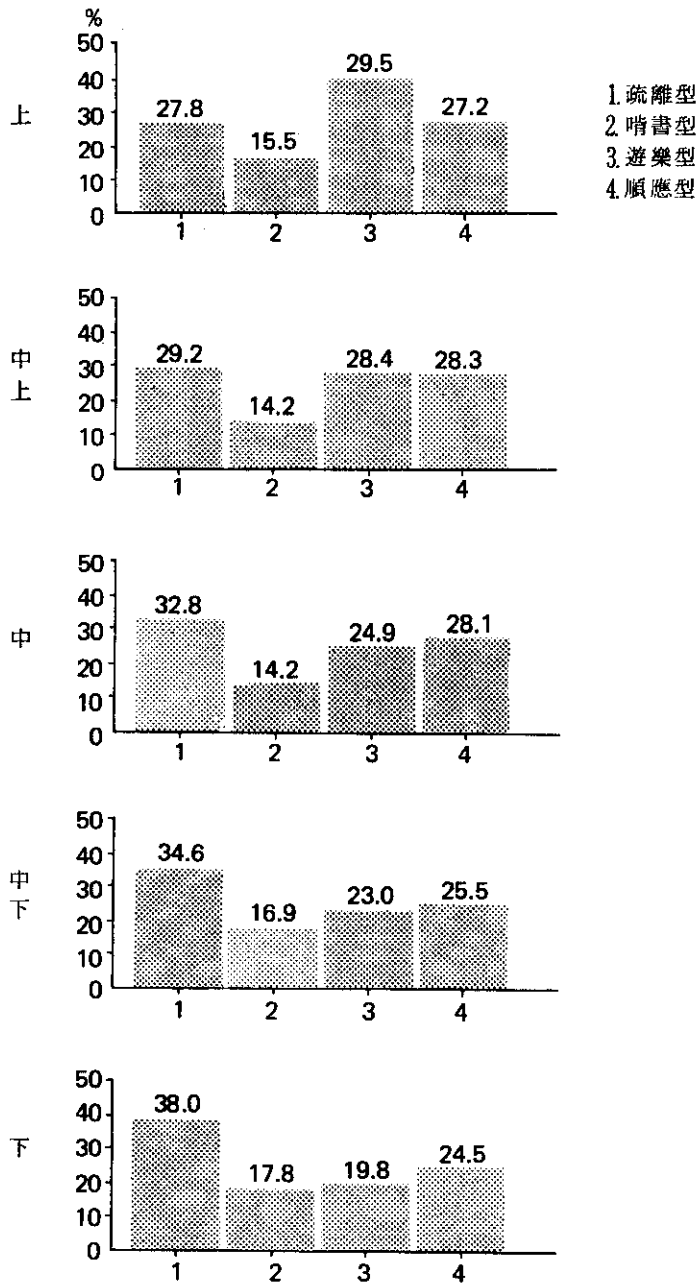


圖 11 成績別與四種次級文化型態之比率圖

的分佈情形，則有與疏離型相類似的趨勢，在下等成績的學生中佔有較高的比率（17.8%），其次為中下成績者（有16.9%），再次為成績上等者（有15.5%），而在中等與中上等成績者中其比率最低，均為14.2%。最後，遊樂型的分佈情形則與順應型類似，中上成績者最多，其次為中等成績者（有28.1%），而上等成績者中有27.2%居第三，中下成績者降為25.5%居第四，下等成績者中遊樂型最少，僅有24.5%而已。（見圖11）

一般而言，成績由上而下，則疏離型與啃書型呈遞增之趨勢，而順應型與遊樂型則呈遞減之趨勢。在成績上等者之中順應型與遊樂型學生所佔比率較高，而疏離型與啃書型所佔比率較低。反之，在成績下等者中，疏離型所佔比率特高而順應型所佔比率最低，這可能是因為下等成績的學生由於學校功課不好，對功課方面不感興趣，學校生活與家庭生活自然會感到不愉快，不能符合社會、父母的價值規範，而表現出疏離的現象。

由上面的分析以及圖12中的變動趨向，我們可以看出兩種情況是非常明顯的

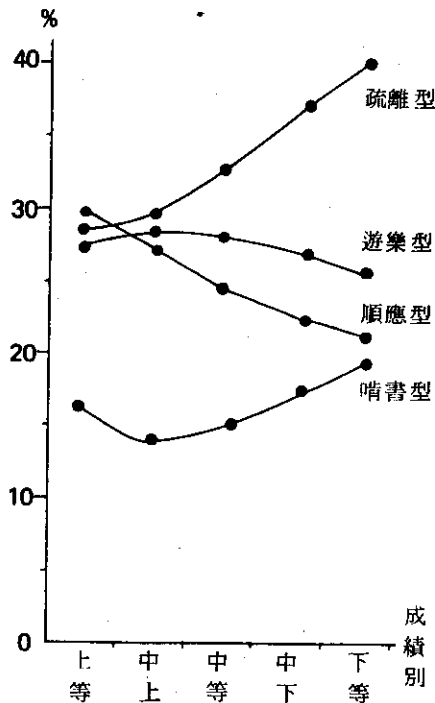


圖 12 成績別與四種次級文化型態

，第一，成績由上而下屬於疏離型的學生不斷增加，即成績愈差者疏離型愈多。第二，成績由上而下屬於順應型者不斷減少，也就是說成績越差者，順應型越少。

(4) 畢業後希望別與四種次級文化型態

畢業後的希望分爲升學、就業與尙未決定者等三項。其中希望升學的學生中順應型與啃書型所佔的比率要比在希望就業的學生中所佔比率爲高（分別爲27.1%比19.7%及15.2%比13.4%）。這是因爲希望升學的人大部份屬於成績上等或中上者，自然也就較多屬於順應型，但要升學就需要用功讀書所以啃書型的比率也較大。另一方面，比較希望就業與希望升學的學生中疏離型與遊樂型所佔的比率，則可發現，希望就業的學生之中疏離型與遊樂型所佔比率要比希望升學者爲高（分別爲疏離型是37.4%比30.7%及遊樂型是29.5%比27.0%）。請見圖13所示。

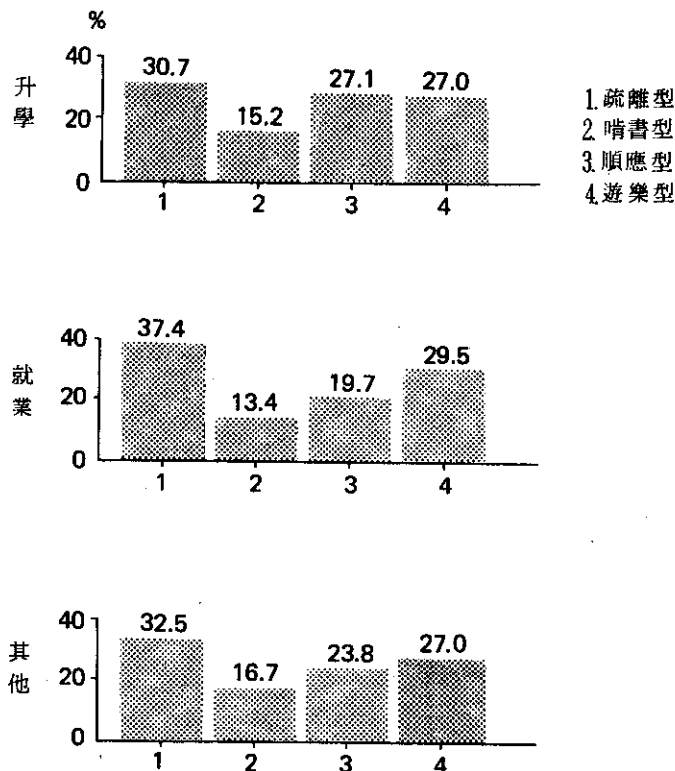


圖 13 畢業後出路希望別與四種次級文化型態比率圖

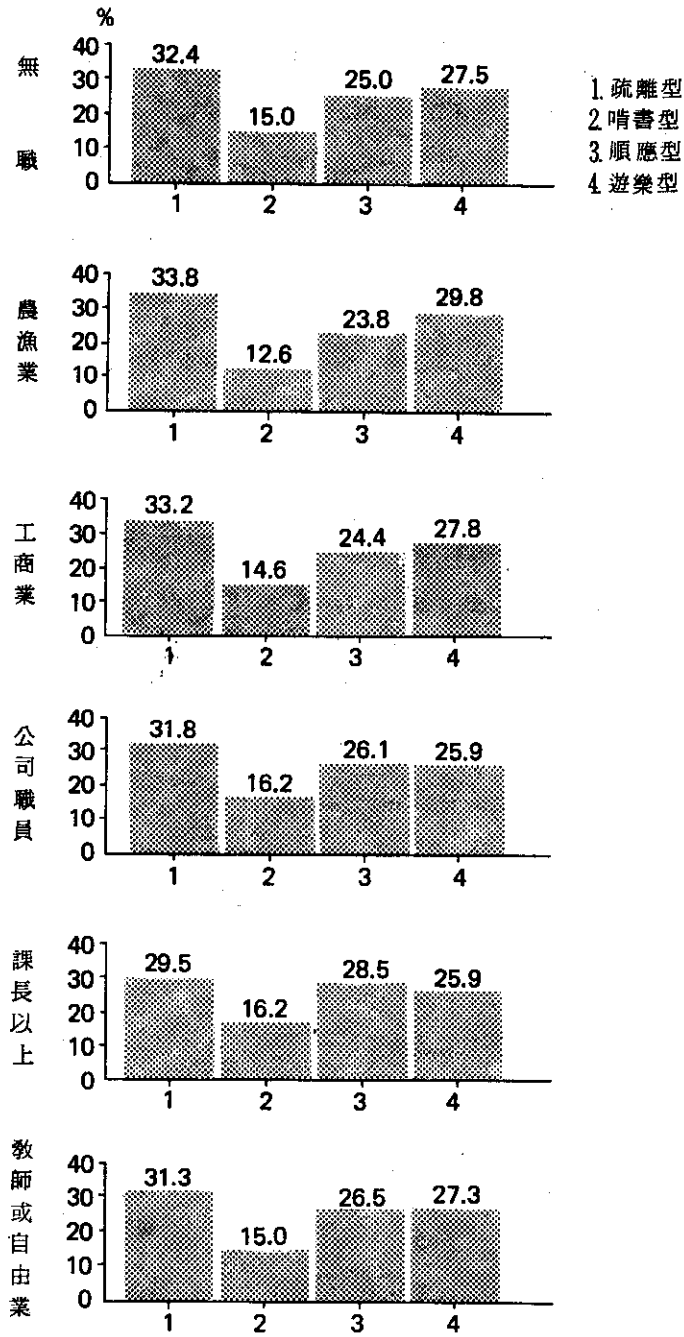


圖 14 父親職業與四種次級文化型態之分配比率

(5) 父親職業與四種次級文化型態

在四種次級文化型態中，疏離型較多者為父親從事農漁業的子女（33.8%），工商業者（33.2%）與無職業者（32.4%），而以父親擔任公私立公司機構課長以上之子女最少（僅29.5%），教師或自由業以及擔任公司或機構之職員者居中（分別為31.3%及31.8%）。但在順應型方面，則以父親擔任課長以上之子女佔最多（有28.5%），其次為擔任教師或從事自由業者之子女（26.5%）以及擔任公司職員者（26.1%），而在從事農漁業之子女屬順應型者最少（23.8%），從事工商業者與無職業者也較少（分別為24.4%及25.0%）。嗜書型亦然，父親擔任公司職員與擔任課長以上職務者其比率均為16.2%，而從事農漁業者只有12.6%，工商業者有14.6%。最後就遊樂型之分佈情形來加以觀察，則可發現在父親從事於農漁業的子女遊樂型佔有最高比率（29.8%）其次為工商業者（27.8%），但另一方面，在父親擔任公司職員及任課長以上職務者，其遊樂型所佔比率最低，僅有25.9%，而教師與自由業及無職者居於中間。

由上面之分析可知，四種次級文化型態與父親職業亦有相當之關聯，蓋父親從事於農漁業與工商業者其子女屬於疏離型與遊樂型者較多，而父親擔任公私立公司或機構之職員或任課長以上職務者，以及擔任教師或從事自由業者則其子女屬於順應型與嗜書型較多。（見圖14）

(6) 父親教育程度與四種次級文化型態

父親之教育程度與次級文化型態之間亦有相關，從下面圖15之比較中可以發現，父親未受正式教育者其子女屬疏離型之比率最高（34.4%），而屬於順應型的最低（僅23.1%），這種現象恰與父親受高中教育者相反，在父親受高中教育者中順應型之比率最高（28.5%），而疏離型之比率最低（29.4%），父親之教育程度在大專以上者以嗜書型為最高（17.4%），遊樂型最低（25.5%），順應型則比高中程度者低，疏離型比高中程度者高，但比未受教育、小學及中學程度者低。父親之教育程度為小學者，其遊樂型之比率最高（29%）而嗜書型最低

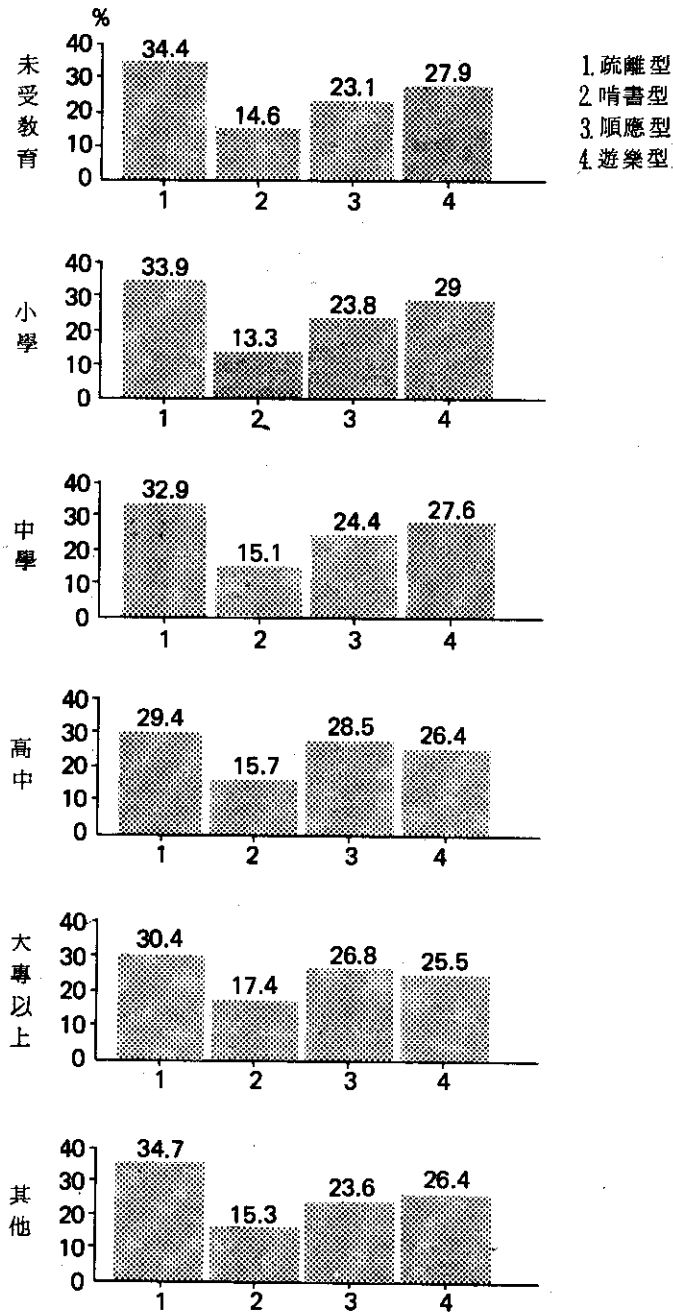


圖 15 父親教育程度與四種次級文化型態

(僅 13.3%)。父親所受教育在初中程度者則各類型之比率均居中間。

從上面的分析可知，父親的教育程度愈高者則其疏離型與遊樂型之比率愈低，因而疏離型與遊樂型的學生有隨父親學歷的升高而呈遞減的趨勢，至於順應型與啃書型則隨父親教育程度的升高而有遞增之現象。(見下面圖 16 所示)。

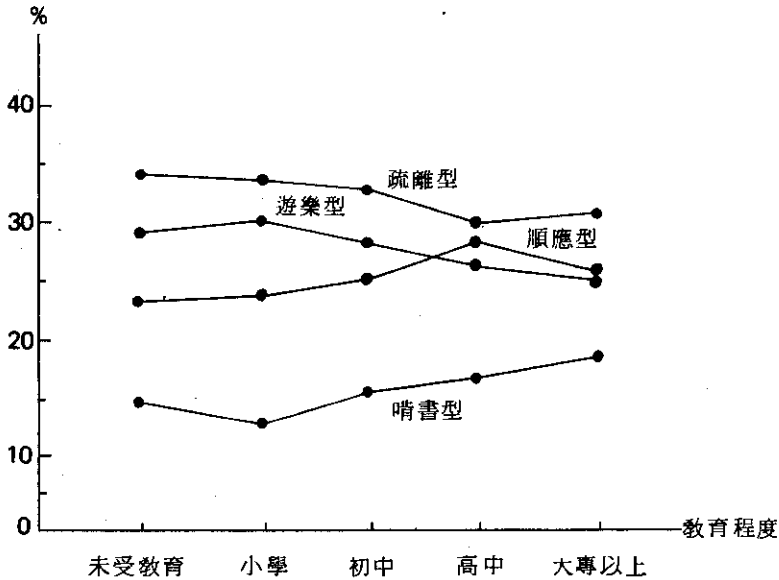


圖 16 父親教育程度與四種次級文化型態之構成

(7) 台灣高中青年之四種次級文化摘要

由以上各節之分析，我們可將四種青年次級文化之型態與各自變項之關係及其特徵摘要如下：

類 型	特 徵	指 標	比 率
疏離型	讀書，日常生活及與朋友之交往均認為不重要，違反傳統社會之規範，失去生活目標之類型的學生。	男、女 學校別 成績別 畢業後出路 之希望別	男生比率高於女生。 職業高中比率高於普通高中。 成績愈低比率愈高，成績愈高比率愈低。 希望就業者比率高於希望升學者。

類 型	特 徵	指 標	比 率
		父 親 職 業 父 親 教 育 程 度	父 親 的 職 業 課 長 以 上 者 其 比 率 低， 父 親 從 事 於 農 漁 業 或 工 商 業 經 營 者 其 比 率 高。 父 親 的 教 育 愈 低 其 比 率 愈 高， 父 親 的 教 育 程 度 愈 高 其 比 率 則 愈 低。
遊樂型	喜 歡 結 交 朋 友， 也 喜 歡 結 交 異 性 朋 友， 學 校 的 生 活 愉 快， 充 分 表 現 出 典 型 的 高 中 生 青 年 文 化 之 類 型 的 學 生	男 女 學 校 別 成 績 別 畢 業 後 出 路 的 希 望 別 父 親 職 業 父 親 教 育 程 度	男 生 比 率 稍 高 於 女 生 但 差 異 不 大。 職 業 高 中 比 率 高 於 普 通 高 中。 成 績 中 上 及 中 位 的 學 生 比 率 高， 成 績 下 位 者 比 率 低。 希 望 就 業 者 比 率 高 於 希 望 升 學 者。 父 親 從 事 農 林 漁 業 者 及 無 職 者 其 比 率 高 於 父 親 職 位 課 長 以 上 者。 父 親 的 教 育 程 度 愈 高 其 比 率 愈 低， 父 親 的 教 育 程 度 愈 低 其 比 率 愈 高。
順應型	重 視 學 業 也 重 視 人 際 關 係， 能 符 合 父 母 學 校 之 期 待， 並 在 學 校 能 得 到 同 學 的 尊 重， 師 長 的 垂 愛， 在 家 中 是 父 母 心 目 中 的 好 孩 子	男、女 學 校 別 成 績 別 畢 業 後 出 路 的 希 望 別 父 親 職 業 父 親 教 育 程 度	女 生 比 率 高 於 男 生。 普 通 高 中（ 特 別 是 私 立 高 中 ） 的 比 率 高 於 職 業 高 中。 成 績 上 位 者 比 率 高 於 成 績 下 位 者， 即 成 績 愈 好 比 率 愈 高， 成 績 愈 壞 比 率 愈 低。 希 望 升 學 者 比 率 高 於 希 望 就 業 者。 父 親 從 事 於 農 林 漁 者 其 比 率 最 低， 工 商 業 者 次 之， 父 親 職 位 是 課 長 以 上 者 比 率 最 高。 父 親 教 育 程 度 愈 高 其 比 率 愈 高， 父 親 教 育 程 度 愈 低

類 型	特 徵	指 標	比 率
			其比率愈低。
嗜書型	雖然重視學業，但不喜歡結交朋友，只專心於讀書，但學校生活並不愉快，對周圍環境不怎麼良好關係的類型之學生	男、女學校別 成績別 畢業後出路的希望別 父 親 職 業 父親教育程度	男生比率高於女生。 普通高中比率高於職業高中。 成績上位及下位者比率較高，中上、中位者比率較低。 希望升學者比率高於希望就業者。 父親職位是課長以上者比率較高，父親從事於農林漁業，工商業者比率較低。 父親教育程度較低者比率較低，父親教育程度較高者比率較高。

(三) 四種次級文化特性軸之分析

所謂特性軸，乃根據數量化理論Ⅲ類決定類型的兩軸，所用的第一軸名為人際關係取向——孤立取向軸，負方向代表人際關係良好，正方向代表人際關係不好或孤立。第二軸名為讀書取向——非讀書取向軸，負方向代表讀書取向強或功課較好，正方向代表不好讀書或功課不佳。有了這兩軸，再根據每一自變項在兩軸的相關位置，可以知道各自變項與兩軸的關係。

1. 性別 (圖 17)

男的位置在非讀書與非人際關係或孤立取向上，而女的位置則人際關係及讀書取向上，且男生的位置較接近非讀書取向軸一邊，強度也較強，可知其非讀書取向比孤立取向強，而女生的位置較接近讀書取向，而且其讀書取向較人際關係取向強。

2. 父親學歷 (圖 18)

父親「未受正式教育」與「小學」程度者其子女的類型都位於非讀書取向與人

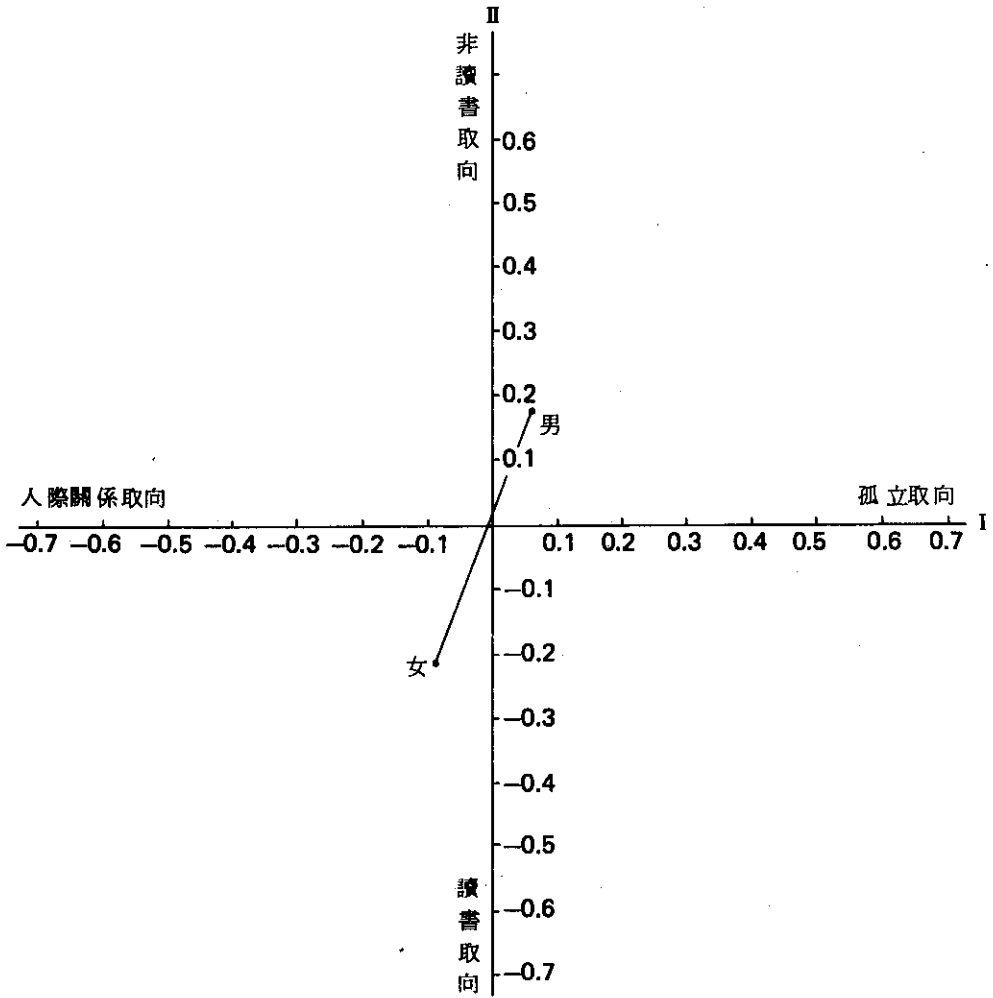


圖 17 性別在特性軸上之分佈

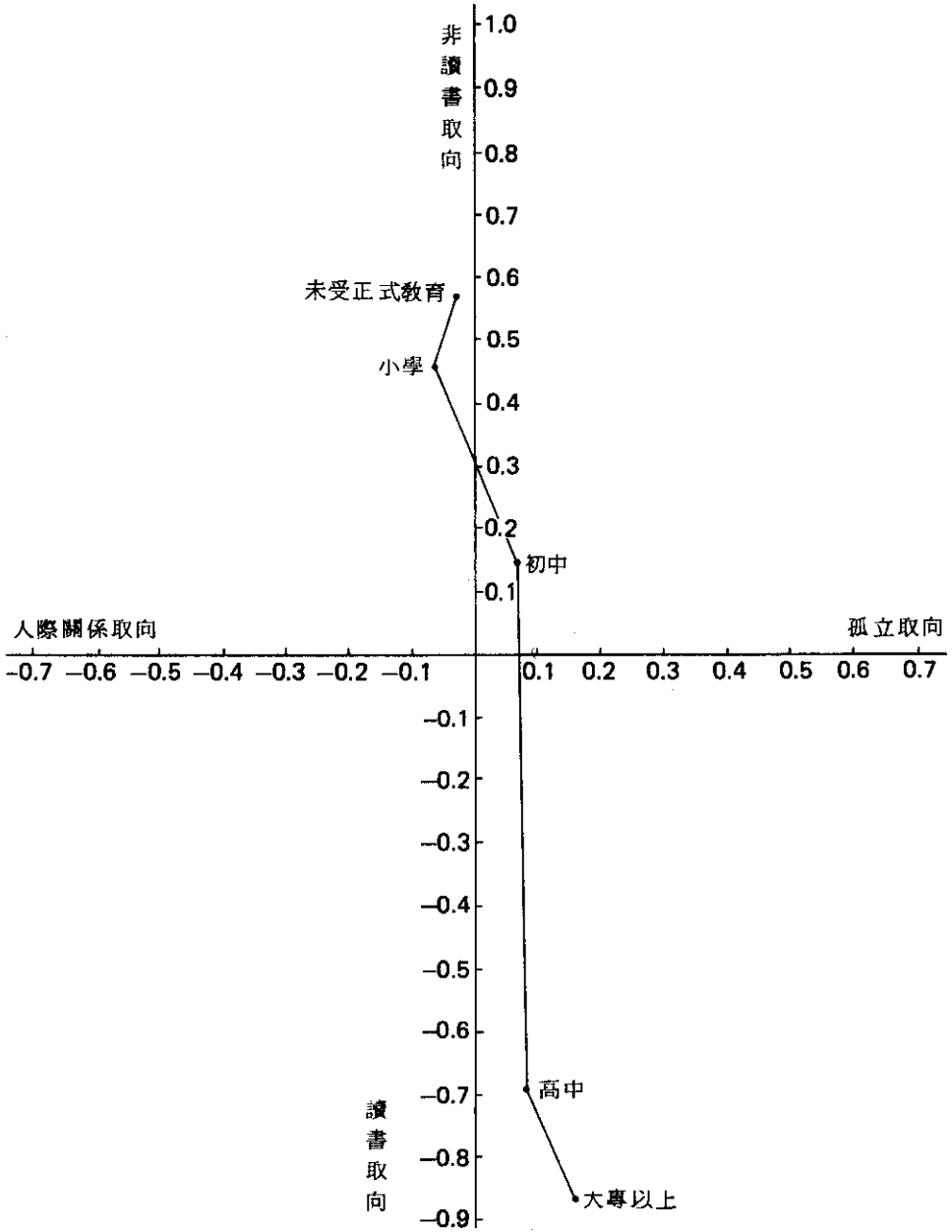


圖 18 父親學歷在特性軸上之分佈

際關係取向上，也就是說他們的子女在功課上表現不佳，這在許多研究中都有同樣的結果〔註三八〕，但他們的人際關係尚稱良好。至於「初中程度」者却位於非讀書取向及孤立取向上，而且非讀書取向較強。「高中」及「大專以上」者位於讀書取向及孤立取向上，且讀書取向非常強，尤其是父親學歷在「大專以上」者非常顯著，但人際關係却稍為欠佳，我們常說的讀書世家或教育世家，也許可以說明這一點，在社會化學習的過程中，環境所給予子女的訊息與刺激都與讀書或知識學問有關，則耳濡目染的結果，自然容易有讀書的傾向，而且一般教育程度高的父母總不希望自己的子女在功課方面落於人後，但子女喜歡讀書、功課好並不意味著其人際關係也好。反之，父母學歷愈低，其所能給予子女的關於知識學問的訊息有限，訊息的刺激量不夠，較不能提高其子女的讀書興趣。再說父母的學歷與知識有限的話，在功課上所能給予子女的輔導自然有限〔註三九〕，但此種種並不意味其人際關係就不好，學校裏過的是團體生活，一個人不可能完全脫離師生關係與朋友關係，如果有的話那也只是程度上的差異而已，當一個人在某些方面有所損失時，他往往會尋求某種途徑去加以補償，並企圖重新整合自己。一個體係爲了整合自己，其各部門必須時常調整內部結構與各部門之間的關係，這種調整乃因內部之不均衡而引起，所以是一種變遷〔註四十〕。

3. 成績別

從圖 17 中可以看出，成績上等者位於讀書取向與孤立取向上，成績中上者位於讀書取向與人際關係取向上，成績中等者位於非讀書取向與人際關係取向上，成績中下者位於讀書取向與非人際關係（孤立）取向上，但讀書取向很弱，而孤立取向很強。最後，成績下等者位於非讀書取向與孤立取向上。

由圖 19 中可知，成績最好的學生，其讀書取向與孤立取向均很強，這表示功課愈好的學生其人際關係有愈差的傾向。因爲一個成績很好的學生，在這種升學主義與學校教育的偏差輔導下，人際的活動被忽視，他愈花時間於課業上，其人際活動便愈少。而成績中上者雖屬讀書取向與人際關係取向，但其讀書取向強於人際關

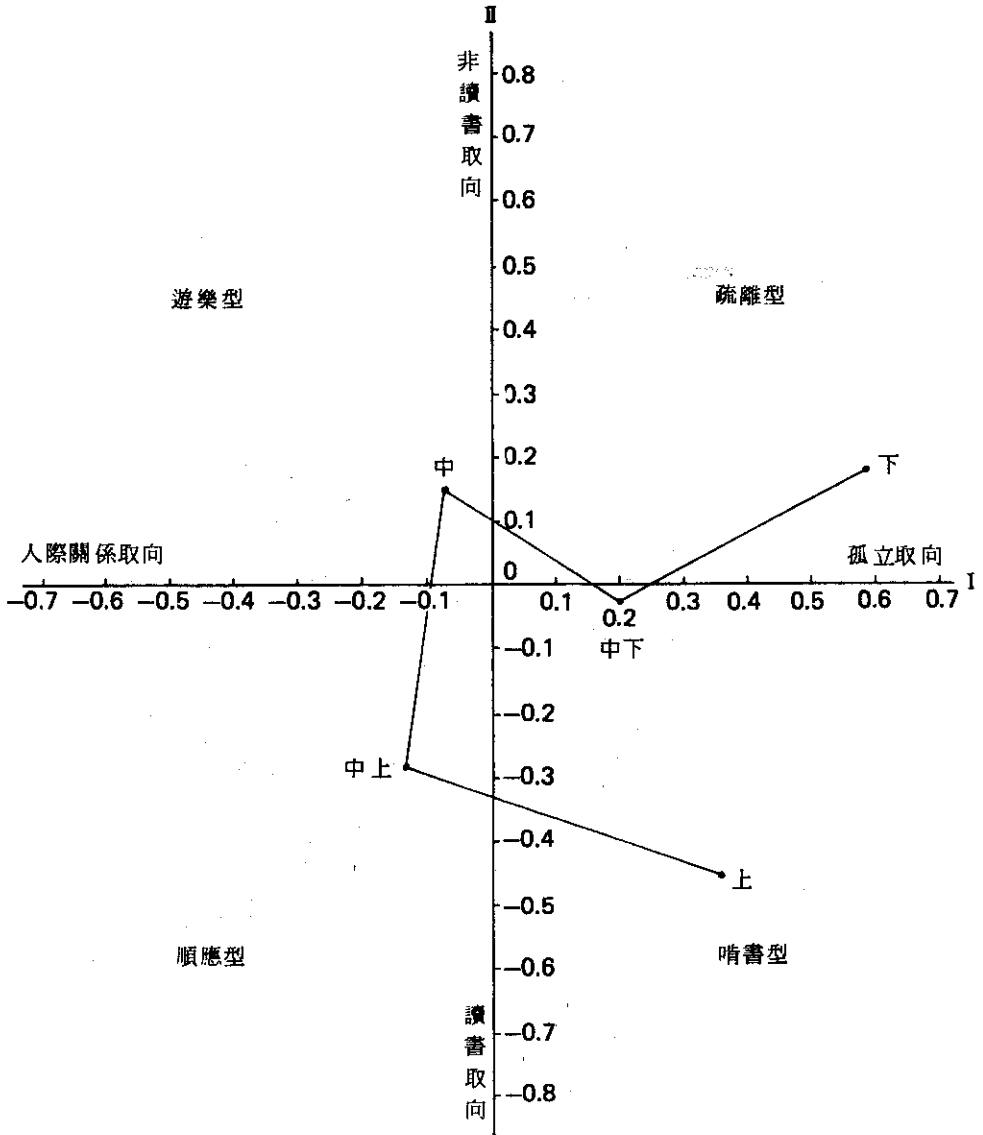


圖 19 成績別在特性軸上之分佈

係取向。至於成績下等者其孤立取向較強於非讀書取向。由此可知，成績愈差者其人際關係也愈不好，人際關係較好的只有成績中上與中等者而已。

4 父親職業

父親職業為無職者位於非人際關係（孤立）取向與非讀書取向上。「自營農漁業」者位於非讀書取向與人際關係取向上，「自營工商業」者位於非人際關係取向與讀書取向上，「公私立公司或企業職員」位於非人際關係取向與讀書取向上。「公私立公司或企業擔任課長以上職務者」位於讀書取向與人際關係取向上，「教師或自由業」者位於讀書與人際關係取向上。由圖 20 可以看出，父親無職者，其子女的人際關係不好，「自營農漁業」者雖屬非讀書取向然其人際關係尚稱良好，惟其非讀書取向甚強，「自營工商業」與「公私立公司或企業職員」其子女屬讀書取向，但人際關係則不好，而父親職業屬「教師或自由業」及「公私立公司或企業擔任課長以上職務」者，屬讀書及人際關係取向。

5 學校別

高農位於非讀書取向及孤立取向上，高工、高商同位於非讀書取向與人際關係取向上，公立高中與私立高中同位於非人際關係與讀書取向上，從圖 21 顯示高工、高農與公立高中、私立高中在讀書取向軸上各趨其端，差異極大可說表現在類型上之不同，主要是在讀書取向軸上，人際關係方向有高工與高商，在孤立取向上則有公立高中與私立高中顯然在人際關係上公立高中與私立高中是比不上高商與高工的，以類型來看則真正高中屬於啃書型，而高商與高工屬於遊樂型，只有高農屬於疏離型。

6 畢業後希望別

畢業後希望分成就業與升學，其他就是尚未決定升學或就業的人，由圖 22 中可以看出，畢業後希望就業者位於非讀書取向軸與孤立取向軸上，面目比較靠近非讀書取向軸上，可以很不喜歡讀書，屬於疏離型的學生，而其他即未定者則位於非讀書取向軸與人際關係取向軸上，屬於遊樂型的學生，畢業後希望升學者位於讀書

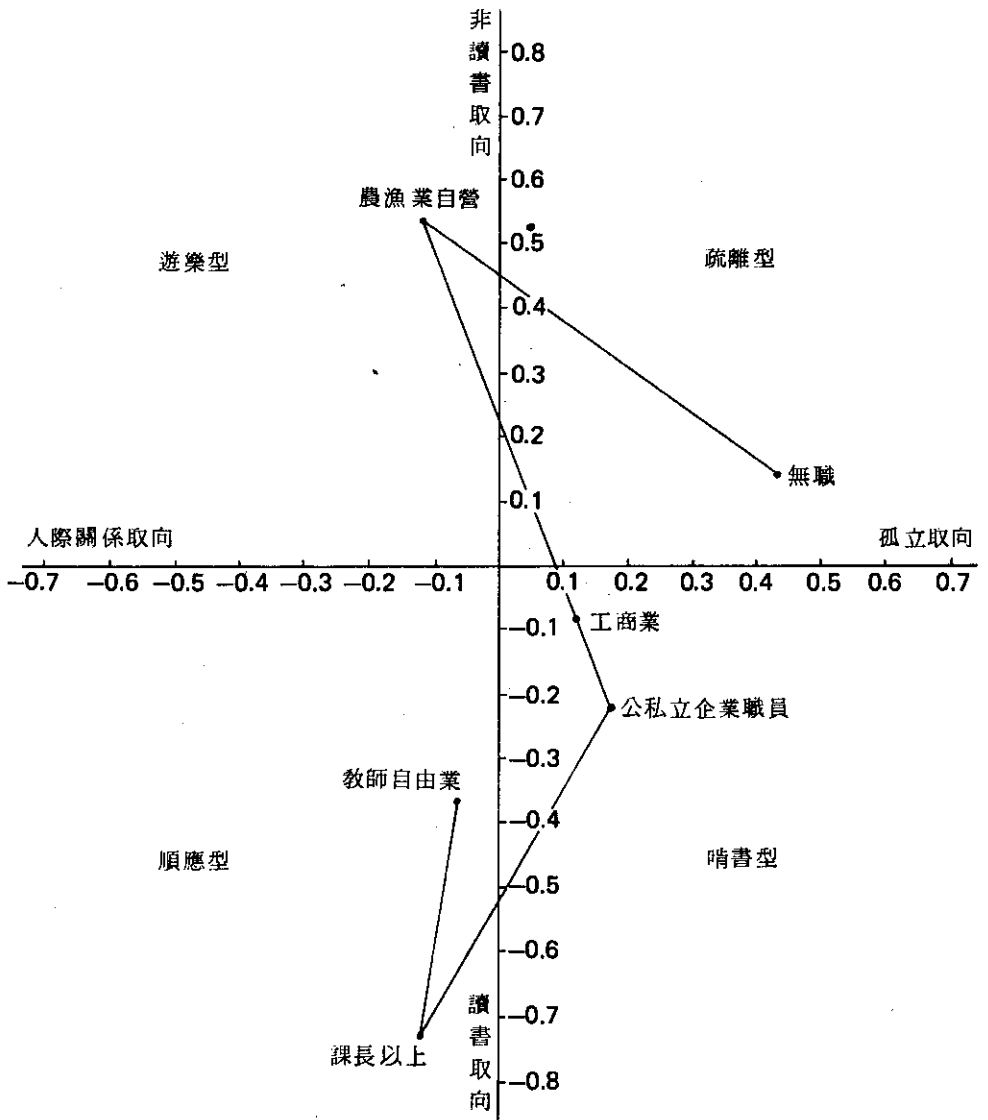


圖 20 父親職業在特性軸上之分佈

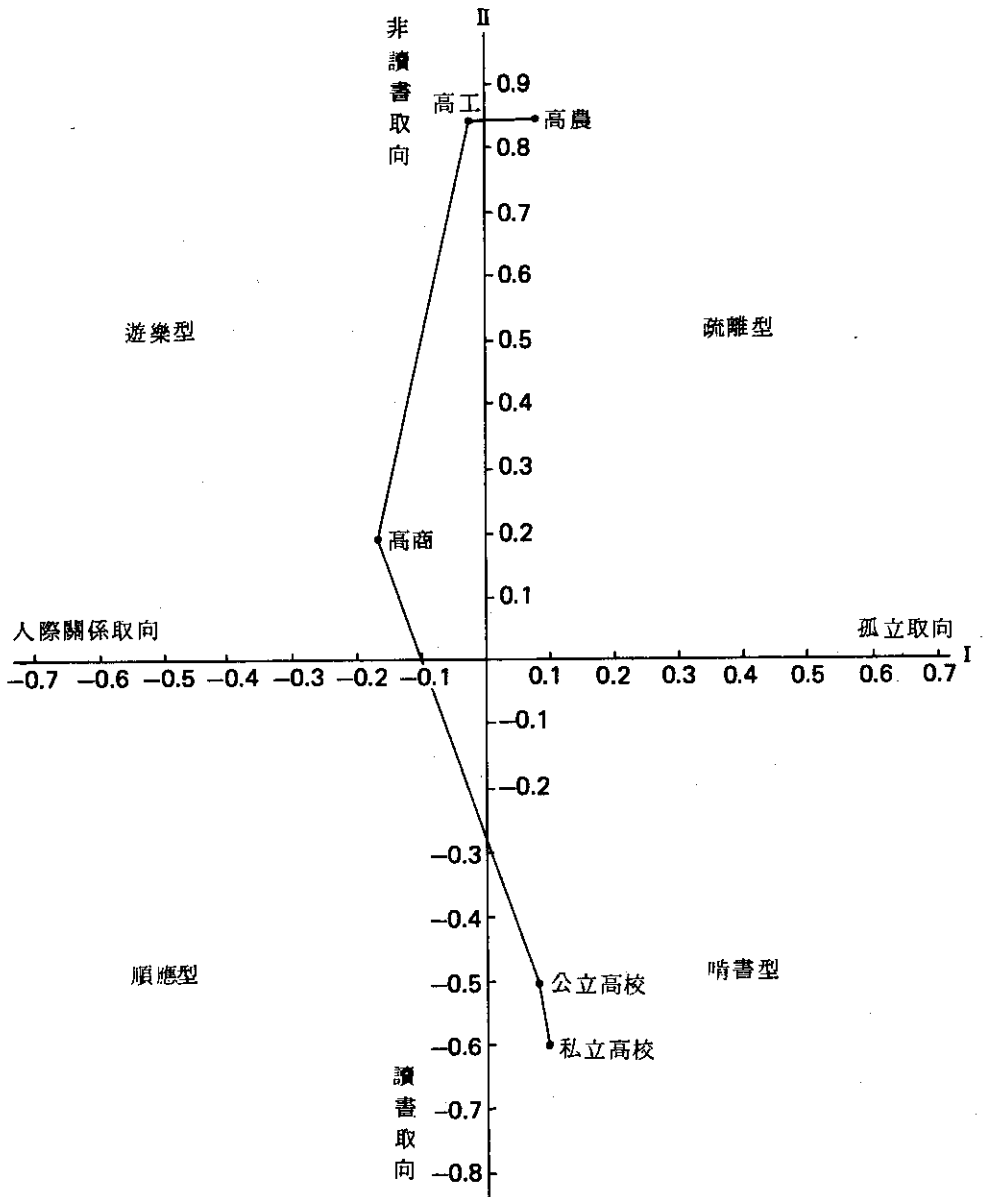


圖 21 學校別在特性軸上之分佈

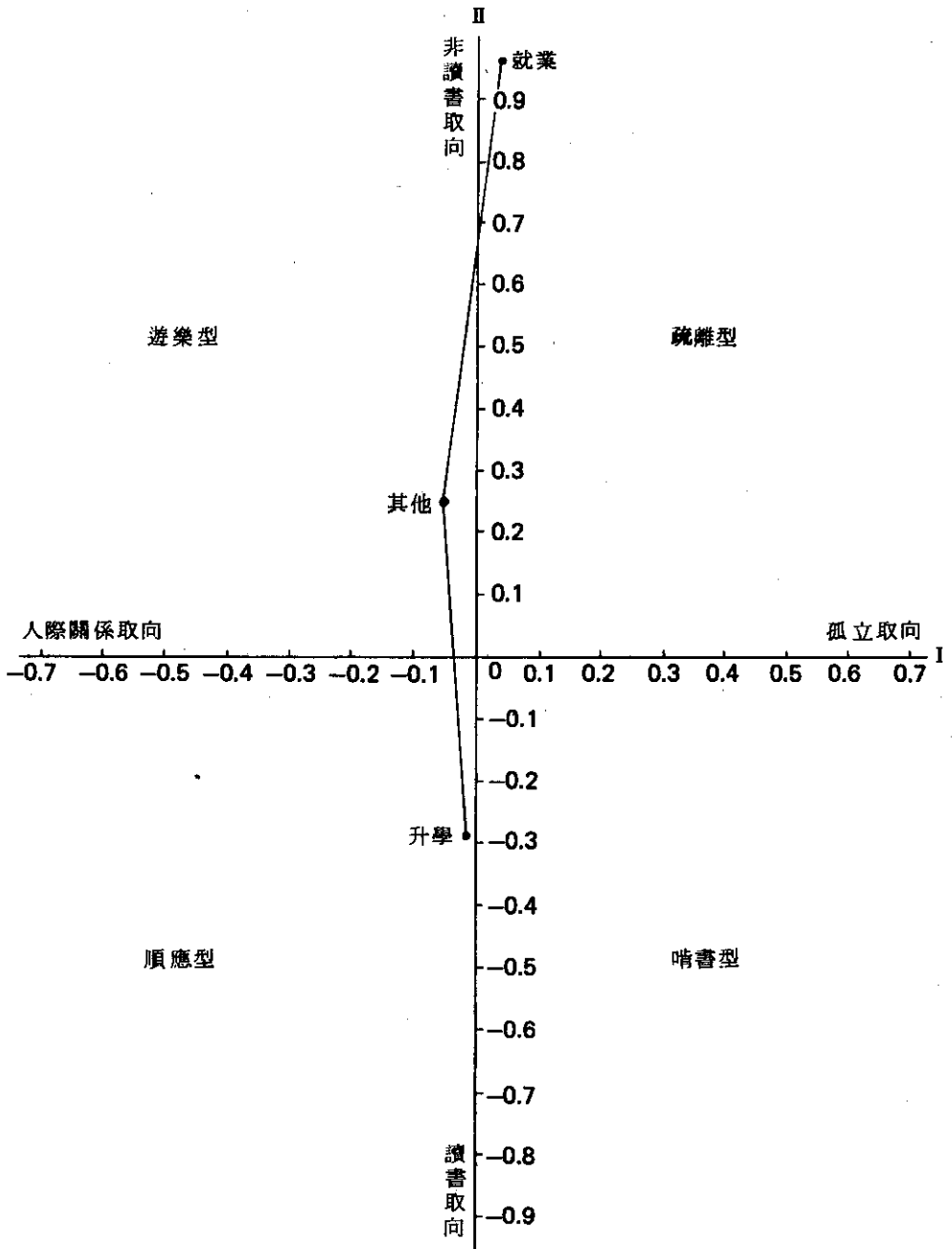


圖 22 畢業後希望別在特性軸上之分佈

取向軸與人際關係取向軸上，而偏向於讀書取向，屬於順應型的學生。

六、結 論

從上面對四種次級文化型態的實證分析中，我們可獲得下列數點結論：

1. 性別在四種青年次級文化型態上所形成的差異是：女生屬於順應型的較多，而男生則屬於疏離型與啃書型者較多，這也就是表示女生不但比較重視功課，同時也較重視人際關係，並以順從父母的期望與遵從學校的教導為其特徵。至於男生則表現出對於家庭與學校的疏離，而且在生活上呈現出一種消極的狀態。雖然有些男生在功課上表現得不錯，但這只是一種怕輸給別人的好勝心所促成，所以他們只顧自己讀書而沒有良好的人際關係，這就是台灣高中青年男女學生的主要行為模式。

2. 學校對於四種青年次級文化的影響：學校不同在次級文化型態上也形成顯著的差異。其中公立高中與私立高中爲了準備升學一大專聯考，故其啃書型所佔比率較之高工、高商與高農等三種學校爲高。此外，高商、高工與高農的學生則以屬於遊樂型者較多，至於疏離型的學生則高農所佔比率最大，而順應型學生則在私立高中與公立高中佔較多。如就普通高中與職業高中來比較，則普通高中的學生屬於順應型與啃書型者較職業高中爲多，而職業高中的學生屬於疏離型與遊樂型者則又比普通高中爲多。

3. 成績對於四種次級文化型態的影響：成績上等的學生中以順應型者佔最多，而成績下等或中下者則以疏離型佔最多，成績爲中上或中等者則以遊樂型所佔比率較大，至於啃書型是以成績中下及下等者所佔比率較大。總之，成績在中等以上的學生中，屬於順應型與遊樂型者較多，而成績中下及下等者則以屬於疏離型與啃書型者較多。

4. 畢業後的希望與四種次級文化型態之關係：畢業後想繼續升學的學生中，順應型與啃書型所佔比率要較想就業者爲高，反之，畢業後想就業的學生屬於疏離型與遊樂型的比率則又較想升學者大。這是一個很顯著的差異，也就是畢業後想就業

的學生都靠近非讀書取向軸，而畢業後希望升學的學生則都靠近讀書取向軸。至於尚未決定畢業後是否升學或就業者也靠近非讀書取向軸。

5 父親職業對於次級文化形成的影響：高中學生之父親為無職業或從事農漁業與工商業者屬於疏離型與遊樂型者較多，而父親為公私立公司機構的職員或任課長以上職務以及擔任教師或從事自由業者，其子女屬於順應型者與啃書型者較多。如果從特性軸之分析來看，則父親職業屬於管理職，自由業以及教師者其子女較靠讀書取向軸上，而在公私立公司機構任職員或從事工商業者其子女介在讀書取向與孤立取向軸之中間，至於從事農漁業或自營者其子女則靠近非讀書取向軸。父親為無職業者則靠近孤立取向軸。

6 父親教育程度的影響：由實證結果顯示，父親之教育程度愈高則其子女屬疏離型與遊樂型者愈少，而屬於順應型與啃書型者愈多，所以高中學生之屬於疏離型與遊樂型者有隨其父親教育程度的提高而呈遞減的趨勢，至於順應型與啃書型則隨教育程度的提高而有增加的趨勢。再從特性軸來看亦可獲得同樣的結果，即父親學歷愈低者愈靠近非讀書取向軸，父親學歷愈高則愈靠近讀書取向軸。

總之，本研究利用數量化Ⅲ類的統計方法對我國青年次級文化做實證的研究，結果發現各種結構因素，如性別差異，教育體系，社會地位，父親教育程度等，對於青年次級文化的形成具有非常顯著的影響。

附 註

〔註 一〕 沐橋譯，了解青春期的兒女，大地出版社，民國 67 年，第 78 頁。

〔註 二〕 同註一。

〔註 三〕 拙著「學生文化之研究」，輔仁學誌，1982，第 14 期，第 151 頁。

〔註 四〕 野林哲也「都市高校生の生活と價值觀」，日本教育社會學研究，第 22 號，1967，p. 33。

〔註 五〕 沙亦群，意識型態與社會變遷，台北：巨流圖書公司，民國 65 年，第 193 頁。

〔註 六〕 日本社會研究會譯，現代のアメリカ社會學（東京：誠信書局，昭和六年），第 253 頁。

〔註 七〕 石川晃弘等編，社會學小辭典，有斐閣雙書，昭和 54 年。

- 〔註八〕副田義也等編，現代社會學，日本放送出版協會。
- 〔註九〕同註三文，第149頁。
- 〔註十〕同註八文，第148頁。
- 〔註十一〕Robert E. Grinder, *Adolescence* (New York: John Wiley & Sons, Inc., 1973).
- 〔註十二〕J. S. Coleman, *The Adolescent Society* (New York: Free Press 1961).
- 〔註十三〕T. Parsons, *Age and Sex in the Social Structure of the United States* (Chicago; Free Press 1954).
- 〔註十四〕B. Sugarman, "Involvement in Youth, Culture: Academic Achievement and Conformity in School", *B. J. S.*, (June, 1967) p. 151-164.
- 〔註十五〕K. Polk "Juvenile Delinquency and Social Areas", *Social Problems*, V. (Winter, 1975) p. 82-96.
- 〔註十六〕M. Brake, *The Sociology of Youth Culture and Youth Subculture* (London; Routledge & Kegan Paul, 1980).
- 〔註十七〕G. Murdock, *Masscommunication and the Construction of Meaning* (Harmondsworth; Penguin, 1974).
- 〔註十八〕D. Downes, *The Delinquent Solution* (London; Routledge & Kegan Paul, 1966).
- 〔註十九〕J. Dtockard & M. Johnson, *Sex Role* (New Jersey; Prentice-Hall, Inc., 1980).
- 〔註二十〕M. Brake 前引書。
- 〔註二一〕林清江譯，教育社會學，高雄：復文圖書出版社，民國六十七年九月初版。
- 〔註二二〕同註三。
- 〔註二三〕見 M. Brake 前引書，
- 〔註二四〕見 M. Brake 前引書，p. 12。
- 〔註二五〕見 M. Brake 前引書，p. 109。
- 〔註二六〕同註十三。
- 〔註二七〕S. Cotgrove & Sparker, "Work and Non-Work" *New Society*, Vol. II.
- 〔註二八〕同註十。
- 〔註二九〕王維林，陳台林，「青年運動的社會學研究」。
- 〔註三十〕周天賜，吳武典，「國中文化貧乏學生身心特質之調查」，測驗年刊，27期，第9-22頁。
- 〔註三一〕林清江，「國中畢業生升學與就業意願之影響因素」，教育研究所集刊，第22期，第129-143頁。
- 〔註三二〕見 Robert E. Grinder 前引書。
- 〔註三三〕張春興「問題出在那裏」，張老師月刊，10卷4期，第41頁。
- 〔註三四〕見 Robert E. Grinder 前引書，p. 217-241。
- 〔註三五〕J. S. Clark, *Educating the Expert Society* (Chandler, 1962).

〔註三六〕龍冠海，社會學研究，台北：廣文書局，民國 58 年。

〔註三七〕台北市政府國民住宅處編印，台北市各階層市民居住現況及意願調查，民國 70 年 6 月，第 81 頁。

〔註三八〕林清江譯，教育社會學，台北：復興書局。

〔註三九〕同註三八。

〔註四十〕蔡文輝，社會學理論，台北：三民書局。

參考文獻

1. 吉田昇等編，現代青年の意識と行動，昭和 55 年。
2. 柴野昌山，現代社會の青少年，日本學文社，昭和 55 年。
3. 日本社會學會研究會譯，現代のアメリカ社會學，誠信書房，昭和 48 年。
4. 增田光吉，アメリカの家庭、日本の家庭，日本放送協會，昭和 53 年。
5. 副田義也編，現代社會學，日本放送出版協會，昭和 54 年。
6. 木原健太郎，現代教育社會學，明治圖書，1974。
7. 津留 宏，高校の生活と心理，大日本圖書株式會社，1973 年。
8. 兒島和人，現代青年，日本放送出版協會，1978 年。
9. 藤原喜悅，青年と社會，大日本圖書，昭和 50 年。
10. 門協厚司，現代日本青年の意識と行動，日本放送出版社，1980 年。
11. 石山脩平譯，W.ウオーラー教學の社會學 (The Sociology of Teaching)，明治圖書，1952 年。
12. 松原治郎，日本の青少年，東書選書，昭和 53 年。
13. 森岡清美，社會學(1)，有斐閣，昭和 54 年。
14. 鄭心雄，心理・心理・新理，台北，巨流圖書公司，民國 64 年。
15. 蔡文輝，社會學與中國研究，台北，三民書局，民國 70 年。
16. 劉焜輝，青年問題面面觀，天馬出版社，民國 66 年。
17. 楊國福等編，社會及行爲科學研究法 (上、下冊)，東華書局。
18. 沙亦群，意識形態與社會變遷，巨流圖書公司，民國 65 年。
19. 汴橋譯，了解你青春期的兒女，大地出版社，民國 67 年。
20. 陳奎熹，教育社會學，三民書局，民國 69 年。
21. 張春興，青年的煩惱與出路，東華書局，民國 68 年。
22. 區紀勇，青年與社會變遷，巨流圖書公司，民國 64 年。
23. 王伯育等編，青少年的良師益友，幼獅文化事業公司，台北，民國 60 年。
24. 莊宏信、陳瑞珍、林錦勝合譯，斷絕的時代，台北，協志工業社，民國 60 年。
25. 林清江譯，教育社會學，高雄，複文圖書出版社，民國 67 年。

26. 鄭里民，「新青年文化」，台北幼獅月刊，51 卷 3 期。
27. 鄭里民，「青年研究中幾個理論上的問題」，台北，幼獅月刊，第 50 卷 4 期。
28. 蔡典謀，「高中學生次級文化及其在我國教育上的意義」，教育研究所集刊，第 20 期。
29. 周天賜、吳武典，「國中文化貧乏學生身心特質之調查研究」，測驗年刊，第 27 期。
30. 林清江，教育社會學，台北，台灣書局，民國 61 年。
31. 龍冠海，社會學，台北，三民書局，民國 55 年。
32. 朱岑樓，社會學，台北，三民書局，民國 56 年。
33. 李美枝，社會心理學，台北，大洋出版社，民國 68 年。
34. 衛惠林編著，社會學，台北，國立編譯館，民國 56 年。
35. 王文俊編譯，青年期心理學，台北，台灣書店，民國 47 年。
36. 司琦，中國國民教育發展史，台北，三民書局，民國 70 年。
37. 蔣建白，中國教育問題，台北，正中書局，民國 61 年。
38. 汪知亭，台灣教育史，台北，台灣書店，民國 46 年。
39. 吳相湘，中國教育之改進，台北，文星書店，民國 52 年。
40. 張正藩，近卅年中國教育述評，台北，正中書局，民國 58 年二版。
41. 張建邦，社會變化中的教育，台北，鸞聲文物供應社，民國 60 年。
42. 曾國雄，多變量解析及其應用，台北，華泰書局，民國 67 年。
43. 教育部，教育法令，台北，正中書局，民國 60 年。
44. 中華民國台灣省教育統計，教育部，民國 71 年。
45. 台灣省教育統計，台灣省政府教育廳，民國 69 年。
46. M. Brake, *The Sociology of Youth Culture and Youth Subculture* (London; Routledge Kegan Paul, 1980).
47. ———, "Culture Revolution or Alternatine Delinquency-An Examination of Deviant Youth as a Social Problem" (London; Heath, 1973).
48. Beattie, J., *Other Culture* (London; Routledge and Kegan Paul 1969).
49. Clark, J.; Hall, S.; Jefferson, T.; and Robert, B., *Sub-Cultures, Cultures and Class*, Hall, S and Jefferson T. (eds.) 1976.
50. Cotgrove, S. and Parker, S., "Work and Nonwork", *New Society*, Vol. XI.
51. Christined, Fry, *Aging in Culture and Society* (New York; Praeger Publishers, 1980).
52. Coleman, J. S. *The Adolescent Society* (New York, Free Press, 1961).
53. Coser and Rosenberg, *Sociological Theory: A Book of Reading* (New York, The Macmillan Company, 1964).
54. Clark, J. S., *Educating the Expert Society* (New York; Chandler, 1962).
55. Downes, D., *The Delinquent Solution*, (London; Routledge & Kegan Paul. 1966).
56. Elkin, F.; and W. A. Westley, "The Myth of Adolescent Culture" *A. S. R.* Vol. 120.
57. Firth, R., *Elements of Social Organization* (London; Routledge and Kegan Paul, 1951).

58. Francis Hsu, *Under the Ancestor's Shadow* (Stanford University Press, 1971).
59. Grinder, R. E., *Adolescence* (New York; John Wiley & Sons Inc., 1973).
60. Hargreaves, D., *Social Relations in a Secondary School* (London; Routledge & Kegan Paul, 1967).
61. Hogle, E., "The Study of Schools as Organization," in Butcher, H. J. and Pont, H. B. *Educational Research in Britain*, Vol. III.
62. James S. Coleman, *The Adolescent Society* (New York;), 3th edition 1961.
63. Jean Piaget, *The Moral Judgement of the Child* (London; Routledge & Kegan Paul, 1932).
64. Jean Stockard & Miman M. Johnson, *Sex Role* (New Jersey; Prentice-Hall Inc., 1980).
65. Louise Weston, *The Study of Society* (Guilford; The Duskkim Publishing Group Inc., 1977).
66. Murdock, G., *Masscommunication and the Construction of Meaning* (Harmondsworth; Peuguim, 1974).
67. Milton Rokeach, *The Nature of Human Values* (New York; The Free Press, 1975).
68. Polk, K., "Juvenile Delinquency and Social Areas", *Social Problems*, V, Winter, 1975.
69. Parsons, T., "Age and Sex in the Social Structure of the United States", in his *Essays in Sociological Theory* (Chicago; The Free Press, 1954).
70. Sharpe, S., *Just Like a Girl* (Harmondsworth; Penguin, 1976).
71. Suqurman B., "Involvement in Youth Culture; Achievement and Comformity in School" *B. J. S. June*, 1967.
72. Yinger, J. M., "Contra Culture and Subculture" *A. S. R.* Vol. 125, 1960.